

学校法人 東京聖徳学園

- 聖徳大学大学院
- 聖徳大学
- 聖徳大学短期大学部
- 聖徳大学幼児教育専門学校
- 聖徳大学附属高等学校
- 聖徳大学附属聖徳高等学校
- 聖徳大学附属中学校
- 聖徳大学附属小学校
- 聖徳大学附属幼稚園
- 聖徳大学附属第二幼稚園
- 聖徳大学附属第三幼稚園
- 聖徳大学附属浦安幼稚園
- 聖徳学園三田幼稚園
- 聖徳学園八王子中央幼稚園
- 聖徳学園多摩中央幼稚園

# 聖徳フラッシュ

SEITOKU FLASH

聖徳フラッシュ  
第19号  
平成17年8月1日  
発行  
学校法人 東京聖徳学園  
〒108-0073 東京都港区三田3-4-28  
TEL.03-5476-8811(代)

聖徳学園ホームページ  
<http://www.seitoku.jp/>

### 主なトピックス

- ・文部科学省 平成17年度「専修学校教育重点支援プラン」採択される
- ・大家と一緒に！ 台南女子技術学院・聖徳大学交流合同演奏会開催
- ・専修学校教育功労者 文部科学大臣表彰を受賞
- ・インタビュー 附属四園園長 川並 知子 先生 思い描く幼稚園を目指して これまでの歩みと、未来に向けて
- ・管理栄養士国家試験合格率90.4%達成
- ・聖徳オーケストラコンサート 附属中学校・高等学校
- ・いつまでも心に残る「望月郊外学習」 附属小学校
- ・子どもの安全を守るために 附属第二幼稚園
- ・入試関係行事のご案内

### INDEX

学園	1~3
大学院・大学・短大	2・4
幼児教育専門学校	1・3・5
附属中・高	5
聖徳中・高	5
小学校	6
幼稚園	6~7
インフォメーション	8

より豊かな未来に向け ISOをダブル取得  
聖徳学園は、日本の教育機関では初めて品質管理システムのISO9001および環境管理システムのISO14001、両国際規格の認証を同時取得しました。高品質でより良い教育を可能にするシステムを作り上げ、また地球環境を守る管理システムを整え、それが国際機関の定めた規格で認証を得た今、聖徳学園は次の高みに向けて新たな活動を開始します。

ISO9001  
(教育の質マネジメントシステム)  
ISO14001  
(環境マネジメントシステム)

ご意見/ご感想募集  
「聖徳フラッシュ」は皆さんの広報紙です。本紙に関するご意見・ご感想を下記サイトにて受け付けております。  
<http://www.seitoku.jp/gakuen/toiawase/>  
[その他のご意見・お問い合わせ]まで

## 専修学校 保育分野 初

# 専修学校教育重点支援プラン

# 採択される

## 専修学校 保育分野

### 採択事業名

### 保育の聖徳・卒業生アフターケアと 在校生スキルアップの実践プラン

# 文部科学省 初めての事業に 本校は保育分野唯一の採択!

「平成十七年度専修学校教育重点支援プラン」は、全国の国立・公立・私立専修学校三千四百六十七校を対象とした事業です。

本校は、全国から文部科学省へ提出された多数の応募の中から、採択された四十件の中に選ばれました。

専修学校は、医療・衛生・工業関係など八分野に分かれ、保育分野では唯一の採択となりました。これから期待の大きい、この事業を成功させ「夢をかなえる、保育の聖徳」として、全力で「実力ある保育者」を養成してまいります。

### 事業目的

「保育の聖徳」の聖徳大学幼児教育専門学校では、例年、幼稚園教諭二種免許状と保育士資格を取得して卒業する学生のほぼ一〇〇%が幼稚園、保育所、施設等に専門職として採用される実績をもち、幼児教育・保育教育において大きな役割を果たしてきている。

そうした本校において、近年さらに重要な役割を期待されている保育者を養成するための教育の質向上はもはや至上的命題である。保育現場で日々子どもたちや保護者をサポートしている本校の卒業生からさまざまな声も寄せられていることから、現在、本校には卒業生からの悩み等を受け止め、適切な支援を行うフォーメーションシステムはなく、対応しきれていない。そこでこれらのニーズに対応し、質の高い保育の人材を育成するために今回の事業計画を策定した。具体的には、そうした卒業生をバックアップするための「卒業生アフターケア」の一環としての「カウンセリング業務」や、よりグレードの高い資格への挑戦等を支援する「リカレント教育」、それに「在校生スキルアップ」のために地域との連携を図りながら実施する「現場支援プログラム(幼稚園、保育園)等」を組み合わせたプログラムである。

# 大家一緒に唱!

## 台南女子技術学院・聖徳大学 交流合同演奏会開催



演奏会の前に、両校の先生方同士の懇親の場が設けられ、今回の訪問を記念して互いに記念品を贈呈。陳豊村学長(右)と川並弘昭学長(左)

「大家一緒に唱!皆で一緒に歌いましょう!」

二教授が選曲・指揮したのには、中国民謡「茉莉花」と田喜直作曲「夏の思い出」でも知っている歌で、台南女子技術学院の先生方や学生たちももちろんのこと、合唱の時間に練習をつんだ本学の学生たちも、声高らかに心を和して歌いました。



水垣先生のパイプオルガン演奏

六月二十四日日本との交流協定校である台南女子技術学院の陳豊村学長、黄基正理事、張景智理事、黃國雄事務長以下教員八名、幼児保育学科・音楽学科の学生二十四名、計三十二名の方々が本学を訪問し、交流合同演奏会を行いました。

引率の先生方と学生たちは、保育科と音楽文化学科の授業見学をしました。柳澤邦子助教授の楽器演奏法(ハンドベル)や菊池秀範教授の幼児体育、村井満恵助教授の音楽療法「島唄」を一緒に歌って、どの教室からも立

### 学内のご案内

内して、まず川並香順記念講堂の利根山光人先生作の緞帳に目を見張り、パイプオルガンに歓声をあげました。台南女子技術学院の学生達からの「ちよつと弾かせて」との希望があり、水垣玲子教授の指導で学生たちもバツハを弾き、そしてオルガンと一緒に記念撮影を、という行列ができました。



柳澤先生の楽器演奏法(ハンドベル)の授業



台南女子技術学院の幼児保育学科の学生達によるパーカッション・アンサンブル

が将来につながる「再見」と叫んで手を振っていた台南の方たちにもまたお会いできる日を期して。

ち去り難く、十分な時間がなかったことは残念でした。あわただしいハルサルや音楽文化学科の教員、学生たちとの交流の後、いよいよ交流合同演奏会の本番です。台南女子技術学院の幼児保育学科の学生たちのパーカッション・アンサンブル、音楽学科の学生たちはヴァイオリン独奏・エレキギター独奏やピアノ三重奏など、多彩なプログラムを披露しました。演奏堂の舞台の袖で出番を待つ台南の学生たちは、明るく若々しく、演技も生き生きといてうらやましいような姿でした。演奏もよく訓練されたらしいものですが、何よりも、学生の礼儀正しさとまりの良さ、ひたむきさに心を打たれました。

聖徳大学も、サクソフォンのアンサンブル、王怡文さん(音楽文化研究科二年、台南女子技術学院出身)のエレクトーン演奏、横尾可奈子さんと森岡絃子さんの独唱・重唱(ピアノ伴奏は岸田綾子さん)が花を添えました。最後に高橋大海音楽文化学科長が「とても素晴らしい演奏会でした。この交流が将来につながる「再見」と叫んで手を振っていた台南の方たちにもまたお会いできる日を期して。



横尾可奈子さん(右)と森岡絃子さん(左)による「花」の二重唱

# 生涯教育文化学科 二〇〇六年四月 新設



情報化・国際化や少子・高齢化が進むことから、充実した人生を送るため、生涯学習が重要視されています。また、現在、学習の場は学校内だけではなく、青少年の学校外活動やカルチャーセンターをはじめ、NPO団体・企業などにも広がっています。

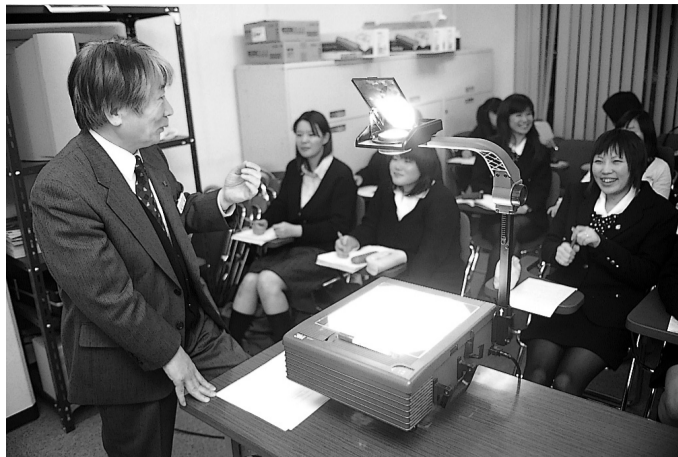
本学科では、そうした地域社会の役に立てるよう、読書運動、まちづくり活動、文化企業などの学習に力を入れて、楽しみながら学びが新しい分野に挑戦していきます。そして、卒業後は学校だけではなく、



図書館、公民館、博物館、青年の家、少年自然の家などの社会教育施設、市役所や企業、文化・団体など、地域社会と密接に連携し、世代を超えて人と接することのできる、生涯教育に携わる人材を育成します。

新学科の目的は、生涯学習時代にふさわしい生涯教育・文化・教養に関する幅広い知識や技法を身につけると同時に、旺盛な研究心を

持った指導者の養成です。また、すべての学生が社会教育主事の任用資格を取得できるように支援し、学生の希望によって、図書館司書、博物館学芸員、中高教員、レクリエーション関連の資格が取得できるカリキュラムも用意しています。



持った指導者の養成です。また、すべての学生が社会教育主事の任用資格を取得できるように支援し、学生の希望によって、図書館司書、博物館学芸員、中高教員、レクリエーション関連の資格が取得できるカリキュラムも用意しています。

# 東京聖徳学園同窓会連合会 第二回役員会開催される



右から挨拶される川並弘昭理事長、高橋博子幹事長、加藤敏子副幹事長

平成十七年六月四日(土)、聖徳大学生涯学習社会貢献センター(一〇号館)において、東京聖徳学園同窓会連合会第二回役員会及び懇親会が行なわれました。

役員会では、出席者の挨拶及び自己紹介に続き、同窓会連合会の基盤となる会則案及び予算案、今後の事業計画について、各学校の同窓会会長若しくは代表者、校長先生、園長先生、事務担当者の間で協議が行なわれました。

また挨拶の中で、川並弘昭同

より組織されています。同窓会連合会会長には、川並弘昭理事長、幹事長には高橋博子、副幹事長には加藤敏子、聖和会会長及び長江曜子、香和会会長がそれぞれ選出されました。同窓会連合会会員相互の親睦を図るために、会報の発行、会員名簿の管理、互助活動のための各種事業が主な活動内容となっております。

また挨拶の中で、川並弘昭同



10号館での会議の様子

## 平成17年度 聖徳大学後援会支部総会・大学保護者会 実施予定表

支部名	日時	会場	電話番号
静岡県	9月3日(土) 10:30	三島グランドホテル 三島市大宮町3-18-33	055-975-4300
新潟地区	9月11日(日) 10:30	ホテル ニューオータニ長岡 長岡市台町2-8-35	0258-37-1111
東北(北)	10月2日(日) 10:30	盛岡・ホテルニューカーリーナ 盛岡市菜園2-6-1	019-625-2222
東北(南)	10月16日(日) 10:30	郡山・ビューホテルアネックス 郡山市中町10-10	024-939-1111
甲信地区	10月22日(土) 10:30	松本・ホテルブエナビスタ 松本市本庄1-2-1	0263-37-0111
九州・沖縄地区	10月30日(日) 10:30	ホテル 日航那覇グランドキャッスル 那覇市首里山川町1-132-1	098-886-5454
茨城県	11月20日(日) 10:30	土浦・ホテルCANKOH 土浦市川口2丁目11-31	029-821-5110
東京地区	11月27日(日) 10:30	千代田区・アルカディア市ヶ谷 千代田区九段北4-2-25	03-3261-9921
北関東	12月4日(日) 10:30	大宮・JA共済 埼玉ビル さいたま市土手町1-2	048-644-2271
千葉県	12月11日(日) 10:30	松戸・聖徳大学 松戸市岩瀬550	047-365-1111

日時・会場は都合により変更する場合があります。入学を希望する高校生の為の進学相談会も同時に開催されます。

なお、都合で所属支部以外の支部総会・保護者会に出席することもできます。その場合は早めに出席希望の支部名と期日を聖徳大学後援会事務局あてに文書または電話(047-365-1111)でご連絡をお願い致します。

# 大学後援会より保護者の皆様へ

日頃は後援会活動に対しご協力を頂きありがとうございます。

さて、平成十七年度の後援会支部総会・保護者会を左記の日程で行う予定になっております。支部総会では、会員相互の親和と協調をはかり、大学・短期大学の充実と発展を支援するために活発に活動しております。また保護者会では多数の教員が出席し、保護者との個別面談を予定しております。この機会を逸することなく是非とも万障お繰り合わせいただき出席されますようお願いいたします。

後援会支部総会・大学保護者会の日程と会場は次のとおりです。

### 支部総会が変わります!!

昨年のアンケート結果を踏まえ、支部総会の活性化方策として、下記の場を新たに設けます。

一、「懇談会」の設置  
面談を待つ間、学園関係者・後援会役員等を含め懇談の場を設けます。保護者としての悩み、学校への要望等についてお話しください。

### 二、「お子様の就職について」の相談

お子様の就職について、不安をお持ちの方も多く存じます。就職担当者が各支部に出向き、ご相談にのります。\*皆様方より多くの出席をお願いいたします。

### 専修学校制度制定30周年記念

聖徳大学幼児教育専門学校  
専修学校教育功労者文部科学大臣表彰を受賞  
校長 川並 光昭 先生



被表彰者：川並 光昭 先生  
(学校法人東京聖徳学園 理事、  
聖徳大学 教授、専門学校 校長)

この度、聖徳大学幼児教育  
専門学校 校長である川並  
光昭先生が、専修学校教育功労者文部科学大臣  
表彰を受けられました。川並光昭先生は、多年  
にわたり専修学校教育に尽力され多大な貢献を  
されたことが認められ、今回の表彰となりました。



被表彰者：阿部 仁 先生  
(専門学校 教授)

## 個人情報保護方針

聖徳学園は、建学の精神と  
の精神の具現化のため、学生、生  
徒、児童、園児以下、学生等と  
教職員間の心の交流が育まれる  
少人数教育を実践しており、本  
学園にとって個人情報保護は極  
めて重要なものと考えています。  
個人情報等は学生等、卒業生、保護  
者、教職員にとって重要な財産  
です。本学園はその重要性を認  
識し、個人情報の取扱について  
適切な管理・対策を講じるよう  
努めてまいります。

ここに「個人情報保護方針」を  
定め、継続的に取り組んで行くこと  
を表明いたします。

一、法令等の遵守  
個人情報保護に関する法令お  
よびその他規範を遵守いたし  
ます。

二、利用目的の特定  
個人情報の収集・利用・提供に  
関し利用目的を明らかにし、  
その目的に則って利用いたし  
ます。

三、安全管理について  
個人情報の漏えい、滅失、き損  
を防ぎ、正確性を確保するた  
め安全管理に努めてまいりま  
す。

四、コンプライアンス・  
プログラムについて  
個人情報、その他の情報の取  
扱いに関し方針、責任、役割  
規定を定め、コンプライアンス  
プログラムの継続的改善  
を実践いたします。

平成十七年四月一日  
学校法人 東京聖徳学園  
理事長 川並 弘昭

## インタビュー 川並知子 先生 思い描く幼稚園を目指して これまでの歩みと、未来に向けて



今回は、附属四園園長 川並知子先生に話を伺いました。先生は昭和四十年の聖徳学園短期大学附属幼稚園開設以来、園の歩みをずっと見守り、またその一方で、短期大学部保育科の教授として未来の保育者となる後進の指導にあたっています。

先生が幼稚園の先生になろうと思ったきっかけは？

【川並】高校時代に人との付き合い方に何か疑問を感じて、家に閉じこもる時期がありました。その間は、裁縫や鎌倉彫などの習い事をしていました。そういった時に、母の友人で幼稚園をやっていた人から、「お手伝いにきませんか？」と誘われて、お手伝いに行く機会がありました。そこで、澄んだ美しい子どもの目の輝きに出会いました。子どもの瞳はきれいですよ。人間の世界にもこんなに純粋な世界があるんだと、そこに惹かれたことが幼稚園の先生になるきっかけでした。

附属幼稚園開設当時に  
はどういう苦労がありましたか？

【川並】附属幼稚園が開設したのは昭和四十年十月で、その当時、幼稚園はまだ大学の中にある心理学教室の一隅の「ワンルーム幼稚園」で、園児は十二人でした。そして、建物の屋上を園庭代わりに使っているような状態でした。何にもないワンルームの幼稚園でしたから、どうやって幼稚園らしさを演出するか、クリスマスなどのイベントをどうやってたらしめるかというところは、いろいろ頭を悩ませました。まだ経験未熟な二十六歳でしたので、逃げ出したいときもありました。責任感で逃げ出すことはできませんでしたが、保護者の方々に園のイベントの時、サンドイッチを持ってきたり、衣装を寄付していただいたりという協力にはとても感激したのを覚えています。



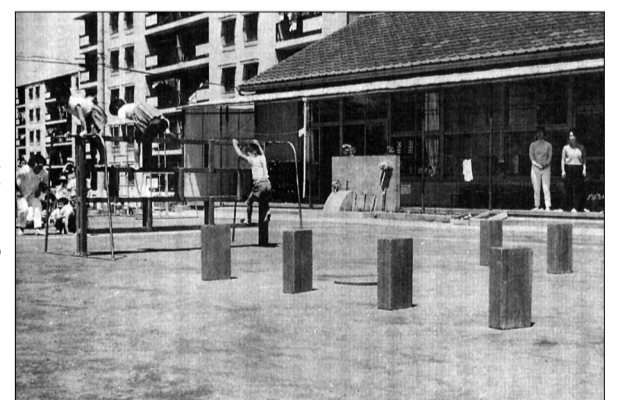
大学附属幼稚園の開園式、前列左端が川並知子先生

当時、先生が思い描いた幼稚園とは？



手前左手が開設当時の附属幼稚園舎

【川並】古材で建てた、堀も何にもない幼稚園でした。私たちが思い描いていたのは、保護者の皆様方にもいろいろとご好意で作ってもらいました。材料も全部持ってきたり、花壇をビルハウスのようにしてもらった



手作りの附属幼稚園園庭(当時)



附属幼稚園園庭(現在)

【川並】基本的には変わってはいけません。幼稚園教育の本質は人間的な教育です。その「人」を創る、ということが変わってはいけません。幼稚園教育で一番大切なことは人間として覚えておかなければいけない生活の仕方を幼児期にきっちり教えるということ。例えば、「食をとる」というにしても、ただ食べ物を入れているのではなく、心をこめて食べ物を自分の身体の中に入れて、つまり物を無駄にしない、ということを教える。時代が変わっても、価値観が変わ

【川並】子どもたちの世界は素晴らしいですよ。子どもの目の輝きをぜひ発見して欲しいと思います。立派な教員となるためのアドバイスとして、学生達には、授業の間も、自分が実際に教壇に立つ側になっていっていると考えてもらいたいと思います。例えば、あなたが教壇に立つ時に、おしゃべりする人がいたらどう思いますか？という風に。あと、学生は幼児に教える立場になるわけですから、基本的なしつけの意味もしっかり学んで欲しいと思います。例えば、姿勢を正すことの意味、お辞儀することの意味です。それに関連して、これから子どもに求められるのは、きちんとしたマナーを身に付けることだと思います。保護者に対して、上司に対してきちんとした言葉使いや態度の使い分けができる学生になって欲しいと思います。

最後に、未来の幼稚園教育の担い手となる学生に一言

生活文化学科

# 管理栄養士 国家試験

## 合格率

# 90.4% 達成

聖徳大学人文学部生活文化学科は二〇〇五年三月に第一期卒業生を輩出しました。管理栄養士専攻では卒業生一〇四名全員が第十九回管理栄養士国家試験を受験し、九十四名が合格しました。合格率は九〇・四％で、伝統ある管理栄養士養成施設と肩を並べる合格実績を残しました。高い合格率は、周到に用意された国家試験対策を学生が有効に利用した成果です。

生活文化学科では国家試験対策委員会委員長・後藤潔教授を組織し、学科の総力を挙げて、対策授業、登校学習会、講習会や模擬試験などの対策を講じてきました。中でも特筆される対策はITを活用したeラーニング・システムで、管理栄養士養成施設として全国初めての学習環境です。システムは後藤教授が二〇〇〇年二月から開発・試験運用を行ってきたもので、二〇〇四

年三月から学外公開を開始しました。システムには過去十八回の国家試験問題と聖徳大学で行った模擬試験問題が収められ、試験回数や試験科目を指定するほか、キーワードによる検索もでき、参考書としても問題集としても使うことができます。試験問題を自然言語解析して、頻出語やそれらの共起関係に関するデータも公開しています。

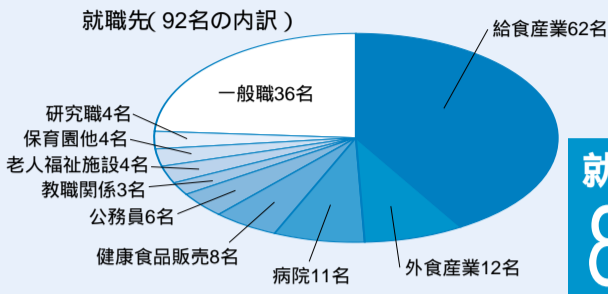
オンライン問題集も、合格率を高めた対策の一つです。国家試験実施日十週間前から、過去の出題歴や学生の学習結果の分析に基づき、復習が必要と思われる問題を、毎日、学習レベル毎にインターネットで公開し、学生から送信されてきた回答を直ちに採点し、正解・解説とともに返送しました。

eラーニングはいつでも、どこでも学習できるしくみで、しかも、学生は自分自身の学習の進み具合に合わせて利用できます。一年間に利用した学生数は延べ二万七千七百七十九人、利用件数は十九万六千二百九十八件に上りました。eラーニングによる学習環境の構築が効果率のよい試験勉強を支え、それを活用した学生の努力と教職員による各科目の適切な指導によって、高い合格実績を残したといえるでしょう。

## 人文学部生活文化学科第一期生 管理栄養士専攻卒業生一〇四名のうち 就職者数九十二名

# 就職率 88.5%

管理栄養士専攻は全国の養成校の就職率五十七・九％と比べて、本学のほうがかなり高い結果となりました。栄養士職種に就職した卒業生の内、管理栄養士国家試験の合格者は八十一名(合格率七十八・六％)でした。第一期生としては、高い就職率であり、栄養士としての就職率も高い結果でした。今後さらにこの結果を持続していきたいと思えます。食物栄養専攻卒業生は、八十三名で就職率は六十七・四％でした。生活文化学科全体の就職率は七十八・九％でした。



## 人間栄養学の 研究と発表について

人文学部生活文化学科の教員と学生は、専門の研究を発表することのできる学会(学術集会)に参加します。いろいろな学会が、日本国内や米国、アジア諸国などの外国で多く開催されています。本学科の教職員、博士前期・後期課程の大学院生、学部卒論で研究する学生は、大学での研究成果をまとめます。そしてこれらの学会に積極的に参加して研究の成果を発表しました。

平成十七年四月に入ってから、国際学会では五報の研究報告、国内学会でも十報の研究報告が行われ、二報の研究報告が発表されました。発表会場では活発な討論が行われました。今年の九月以降も、外国や日本のあるいろいろな学会で二十以上の研究発表に参加することを予定しています。生活文化学科・大学院人間栄養学研究科で行っている研究の成果には多数の研究者の期待が寄せられています。

## 短期大学部第 部二年生(介護 部三年含む)対象 学外研修 (北海道)を終えて



短期大学部第 部二年生(介護 部三年含む)対象の学外研修 は三つの班に分かれて七日間という長い行程を北海道で過ごしました。第一班では例年よりも山々に残雪が見られ、花の咲くのが遅れておりました。第二班では全体的に天候に恵まれ、特に十勝川では三十二度を記録しましたが、関東地方と違い湿度が低いので日差しは強いのですが汗をかきような暑さを感じませんでした。

そして第三班では再び気温が下がり、川湯では八度、十勝川でも一週間違っただけで十九度になり、この時期関東では考えられない寒さを学生達も体感しておりました。

宿泊先のホテルや雄大な自然の各見学地において学



生同士また先生方と親交を深め、普段見えなかった友達の新たな一面も垣間見ることができ、よりクラス間の友情が深まりました。

今年も例に漏れず初日はあまり気乗りしないと言っていた学生達も最終日にはお世話になったドライバーさんやバスガイドさんとお別れでは涙を流し、「本当に来てよかった」と言っており、これを見てもこの学外研修のテーマのひとつである「思いやり」の気持ちが深まったことと想います。

このことは自宅に帰ってから土産話をお聞きいただければよくお分かりのことと思います。この研修で身に付けた多くのことを今後の学園生活や社会人になつたときに大いに活かしてもらえるよう祈ります。

八月二十一日(月)から第四班保育科第 部三年生・幼児教育専門生対象が実施されます。

英語ができる人  
集まれ!!



全員海外一年留学だ!



## 「安眠」とは?

### 日本語の中にある英語らしさ

日本語の中にひょっとして英語らしさがあるのでは、という憶測から探求に入った結果、幸いいくつか見つかりました。これまでも、誰でも知っている「揚げ豆腐」はI'll get off (降ります)として通じるし、「掘った芋いじるな」は「What time is it now?(今何時ですか。)」の質問として通じることが明らかになっています。

その理由を追求したところ、原因は、「アイ」や「アウ」の二重母音が「ア」だけになることであると明らかになりました。これは朗報で応用範囲が無限に広がります。英語不得意者には、「安眠」でI mean(「つまり」の意味)として十分使えるでしょう。オリジナルな例を挙げてみましょう。河童亭(cup of tea) 若干便利 Jack and Betty) 家康(yes) あ、いかん(icon) 養老(Euro) 辛椒(symbol) など。発音の工夫にも、カタカナを発音記号のサポートとして用いることで効果を上げています(例:1/rはlight[ˈlaɪt] ライト / right[ˈraɪt] トライト)

これからも外国語学科は様々な角度から外国語を研究し、また学生には一年の海外留学など充実したプログラムを提供していきます。(外国語学科長 島岡 丘)

# 就職・個人面接はじまる

幼児教育専門学校では、今年も就職率一〇〇%を目指し、六月二十七日(月)より個人面接が開始されました。

この個人面接をむかえるまでには、進路ガイダンスをきめ細かく開催して、就職の意識を高めてきました。本学を卒業すると、就職をして、社会人そして保育者になり、「先生」と呼ばれる教育者になります。

ですから、入学時より社会人としてのマナーをはじめ、保育者としての意識を高めていくため、いろいろな場面で保育者の心構えを

確認し身につけていきます。この意識が1年次より高いか低いかによって、これからの学習・実習などの場面で差がでてくるわけです。

本学はクラス内あるいは学内が保育者になる夢を持つて、その夢をかなえたいという集団ですから、お互いとかかわること一つひとつが勉強になります。そして、友達同士や教職員のかわり合いで支えあっています。

このように1年次から徐々に就職(社会人)への意識を高めていくことによって、1年次(部生は3年次)



図書館

## リニューアルオープン

が、絨毯を新しく張り替え、図書を整理し閲覧スペースを広げました。狭いながらもすっきりとした館内は、今までより使い

六月一日、本校の図書館がリニューアルしました。以前は多くの図書に囲まれ雑然としていた館内でした

## 第四十六回都道府県対抗なぎなた大会 出場!! 谷本さん 全国第三位と健闘!!

第四十六回都道府県対抗なぎなた大会が兵庫伊丹スポーツセンターにおいて五月二十八日・二十九日に行われました。東京都の代表選手の一人として一年生の谷本由香里さんが参加しました。結果は、全国総合で第三位と健闘しました。他県の選手の方も優秀で、ま



谷本さん

ず気持ちで負けないようにしました。試合は充実して集中できたのでとても満足しています。何よりも稽古をつんできたものが出せてよかったです。大会の自己採点は七十点!と大会の様子を語ってくれました。谷本さんは四歳からなぎなたを始め、この三月に日本体育大学を卒業し、進路決定の際、幼少の頃から夢であった幼児教育者を目指し本校に入学しました。大会後

から始まる就職活動も無理なく進行しています。いよいよ、卒業年次生は仕上げの時期に入ってきました。今まで以上にがんばり、保育者への夢を是非かなえてもらいたいものです。

- 今後の行事予定
- 7月29日(金)~8月1日(月) 学外研修 (1年生) 長野: 志賀高原
  - 8月22日(月)~28日(日) 学外研修 (2年生) 北海道
  - 8月30日(火) 前期試験成績発表
  - 9月1日(木)~ 授業開始(1年生) 音楽 (ピアノ)・体育
  - 9月2日(金)・3日(土) 前期追再試験
  - 9月20日(火)~ 後期授業開始(全学年)

## だより 幼児教育 専門学校

「文字離れ」が進んでいる現在、必要に迫られた時だけでなく、日頃から図書に興味を持ち利用する習慣に繋がっていくことを願っています。

六月十一日(土)、聖徳大 学川並香順記念講堂にて、今回で四回目となる附属中のオーケストラコンサートが行われました。

キーの交響詩「禿げ山の一夜」、ビゼーの「アルルの女」、第二楽章、ベートーヴェンの「運命」交響曲という意欲的なものでした。演奏は管



このオーケストラは附属中高の生徒を中心に、卒業生などの助演の方を加えて、毎回特別に編成しているもので、指揮者の進藤教諭以外、楽団メンバーはすべて女性で構成されています。今回のプログラムはムソルグスの「夜」の交響詩「禿げ山の一夜」、ビゼーの「アルルの女」第二楽章、ベートーヴェンの「運命」交響曲という意欲的なものでした。演奏は管

## 聖徳オーケストラコンサート

附属中学校・高等学校

## 特別活動の記録 祝 全国大会出場決定!!

陸上競技部・駅伝部

関東高校陸上競技大会【17年連続 17回目】

100mH	2位	生井 美有
4x100mR	5位	木村万里恵 山下 彩花 根本 利恵
やり投	2位	塚本 侑子
3000m	9位	大崎 千聖
1500m	17位	和田 沙織
	10位	大崎 千聖

生井さん、塚本さん、リレーチームが全国大会出場を決めました!  
全国高校総体には13年連続15回目の出場です。  
\*日時:平成17年8月2日より  
\*会場:千葉県千葉市天台陸上競技場

新体操部

高校総体県予選会

団体	2位	柳澤 麻衣、秋山 幸、明石悠理恵、高橋 莉奈、藤川 真帆
個人	1位	秋山 幸
	2位	明石悠理恵
	4位	高野 優香
	5位	高橋 莉奈
	6位	柳澤 麻衣
	7位	藤川 真帆

『個人』で優勝した秋山さんが全国大会出場を決めました!  
\*日時:平成17年8月11日より 会場:千葉県ポートアリーナ

水球部

2005年度 全国女子水球競技大会予選会

予選リーグ

14	3	東海レディース	9	2	乙訓水球クラブ
8	1	千葉水球クラブ	5	1	山形水球クラブ
7	0	大阪府立茨木高校			

5戦全勝で決勝トーナメント進出を果たしました!

準決勝 4 2 AMATIAS  
決勝 4 4 日体クラブ  
PT戦 6 7 (\*決勝戦はPT戦の末、惜しくも準優勝となりました。)

【出場選手】 行天 朋加、松井 祐未、牧田 優、戸張 亜紀、藤野真奈美、小川 沙希、西尾 彩香、皆川 佳苗

第22回全国女子水球競技大会に出場が決定しました!

ダンス部

ミスダンスドリルチーム日本大会2005 東日本地区予選

『リリカル部門』 第1位 予選通過 『ミスダンスドリルチーム部門』 予選通過

【出場選手】 黒川 綾子、渡辺ゆかり、堤 絵里香、加藤 晶子、慶野 香、木内麻衣子、逢坂ひとみ、勝村千枝里、徳竹 美帆

ミスダンスドリルチーム日本大会出場決定!  
\*日時:8月7日(日)より 会場:国立代々木第二体育館

附属小学校

# いつまでも心に残る

## 「望月校外学習」



「望月校外学習」は、人気ナンバー1に選ばれるほど子ども達がとても楽しみにしている行事の一つです。「望月校外学習」では普段の授業では学べないことをたくさん学習することができ

「望月校外学習」は、人気ナンバー1に選ばれるほど子ども達がとても楽しみにしている行事の一つです。「望月校外学習」では普段の授業では学べないことをたくさん学習することができ



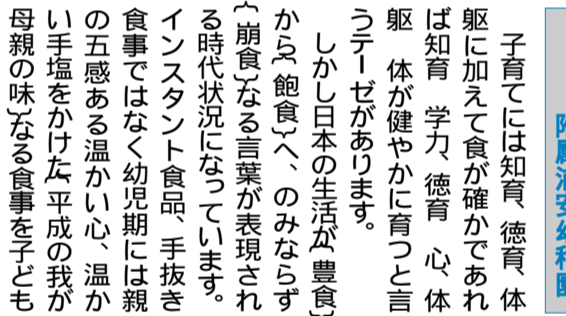
「望月校外学習」の中で、子ども達が楽しみにしているのは「キャンプファイヤー」です。後半に行く、三田小学校は、雨のため屋内で「キャンドルサービス」になることが多いのですが、今年度は前後半とも決行できてよかったです。特に六年生は小学校最後の校外学習なので、思いに残ったことと

前号で、小島敏男文部科学副大臣が、私立学校では初めてのスクール・ミーティングに本校を選ばれ、感動をもって帰られたことが報じられました。その時の裏話を披露したいと思います。食堂で児童と共に会食をされたこと。上級生が下級生におかずを取り分けたり給仕をしたりする、今は影を潜めた、いたわり合いの姿に副大臣はすっかり感動しておられました。そんな時、副大臣は、お代わりは

「望月校外学習」の中で、子ども達が楽しみにしているのは「キャンプファイヤー」です。後半に行く、三田小学校は、雨のため屋内で「キャンドルサービス」になることが多いのですが、今年度は前後半とも決行できてよかったです。特に六年生は小学校最後の校外学習なので、思いに残ったことと

「望月校外学習」の中で、子ども達が楽しみにしているのは「キャンプファイヤー」です。後半に行く、三田小学校は、雨のため屋内で「キャンドルサービス」になることが多いのですが、今年度は前後半とも決行できてよかったです。特に六年生は小学校最後の校外学習なので、思いに残ったことと

「望月校外学習」の中で、子ども達が楽しみにしているのは「キャンプファイヤー」です。後半に行く、三田小学校は、雨のため屋内で「キャンドルサービス」になることが多いのですが、今年度は前後半とも決行できてよかったです。特に六年生は小学校最後の校外学習なので、思いに残ったことと



「望月校外学習」の中で、子ども達が楽しみにしているのは「キャンプファイヤー」です。後半に行く、三田小学校は、雨のため屋内で「キャンドルサービス」になることが多いのですが、今年度は前後半とも決行できてよかったです。特に六年生は小学校最後の校外学習なので、思いに残ったことと

「望月校外学習」の中で、子ども達が楽しみにしているのは「キャンプファイヤー」です。後半に行く、三田小学校は、雨のため屋内で「キャンドルサービス」になることが多いのですが、今年度は前後半とも決行できてよかったです。特に六年生は小学校最後の校外学習なので、思いに残ったことと



### 附属小学校 スクール・ミーティングうらばなし

附属小学校 校長 角田元良

如何ですかと、明和班の班長から声をかけられ「思わずお椀を出してしまっただよ」と、日頃の節食を忘れさせられたことを照れながらも楽しそうに話してくださいました。礼法の授業をご覧になった時も、伝統の文化の中に、合理的な美しさを気づかせる授業に、今の家庭や公教育では出来なくなってきた教育が、きちんと本学で為されていることに、感嘆されておられました。全学年縦割りの明和班活動や小

### 食育・躰

附属浦安幼稚園

子育てには知育、徳育、体に加えて食が確かであれば知育、学力、徳育、心、体が健やかに育つと言っ「てーゼ」があります。しかし日本の生活が豊かから「飽食」へ、のみならず「崩食」なる言葉が表現される時代状況になっていきます。インスタント食品、手抜き食事はなく幼児期には親の五感ある温かい心、温かい手塩をかけた平成の我が母親の味なる食事を子ども

子育てには知育、徳育、体に加えて食が確かであれば知育、学力、徳育、心、体が健やかに育つと言っ「てーゼ」があります。しかし日本の生活が豊かから「飽食」へ、のみならず「崩食」なる言葉が表現される時代状況になっていきます。インスタント食品、手抜き食事はなく幼児期には親の五感ある温かい心、温かい手塩をかけた平成の我が母親の味なる食事を子ども

子育てには知育、徳育、体に加えて食が確かであれば知育、学力、徳育、心、体が健やかに育つと言っ「てーゼ」があります。しかし日本の生活が豊かから「飽食」へ、のみならず「崩食」なる言葉が表現される時代状況になっていきます。インスタント食品、手抜き食事はなく幼児期には親の五感ある温かい心、温かい手塩をかけた平成の我が母親の味なる食事を子ども

## 幼稚園短信

### 小さな実から夏を感じて

三田幼稚園



春頃小さな実がつき日差しを浴び少しずつ黄緑色からオレンジ色のびわへと生長してきます。花や小さな緑の実の時はあまり気づかないのですが、子ども達は色付き始めて、何の実?と目を向けます。「びわという果物よ」と教えてもあまり食べたことがないのか、ものすごく喜ぶ姿や、食べてみたいな、「どんな味だろう?」と期待はびわとともにどんどん膨らんでいきます。衣替えが行われ制服も夏服に変わり、汗ばむ季節になった時に、「先生びわがたくさんあるよ!」「黄色くなったよ!」の子どもの声に、「みんなでびわ取りしましょう!」と収穫を

春頃小さな実がつき日差しを浴び少しずつ黄緑色からオレンジ色のびわへと生長してきます。花や小さな緑の実の時はあまり気づかないのですが、子ども達は色付き始めて、何の実?と目を向けます。「びわという果物よ」と教えてもあまり食べたことがないのか、ものすごく喜ぶ姿や、食べてみたいな、「どんな味だろう?」と期待はびわとともにどんどん膨らんでいきます。衣替えが行われ制服も夏服に変わり、汗ばむ季節になった時に、「先生びわがたくさんあるよ!」「黄色くなったよ!」の子どもの声に、「みんなでびわ取りましょう!」と収穫を

春頃小さな実がつき日差しを浴び少しずつ黄緑色からオレンジ色のびわへと生長してきます。花や小さな緑の実の時はあまり気づかないのですが、子ども達は色付き始めて、何の実?と目を向けます。「びわという果物よ」と教えてもあまり食べたことがないのか、ものすごく喜ぶ姿や、食べてみたいな、「どんな味だろう?」と期待はびわとともにどんどん膨らんでいきます。衣替えが行われ制服も夏服に変わり、汗ばむ季節になった時に、「先生びわがたくさんあるよ!」「黄色くなったよ!」の子どもの声に、「みんなでびわ取りましょう!」と収穫を

### 三田小学校の正門横の小さな花壇に、びわの木が一本植えられています。十一月頃に小さな白い花が咲き、

三田小学校の正門横の小さな花壇に、びわの木が一本植えられています。十一月頃に小さな白い花が咲き、

三田小学校の正門横の小さな花壇に、びわの木が一本植えられています。十一月頃に小さな白い花が咲き、

三田小学校の正門横の小さな花壇に、びわの木が一本植えられています。十一月頃に小さな白い花が咲き、



### 「歌声ひびけ」 月一回の歌唱指導日より

附属幼稚園

六月七日(火)今年度二回目の歌唱指導日です。早めの給食を済ませ四才児と五才児がホールに集まりここに顔で大学の柳澤邦子先生を迎え、手遊びや日頃歌っている歌を聞いていただき声の出し方やリズムのとり方など楽しく教えていただきました。

大学の附属園ならではの試みで、今年度より月に一回(年間八回)附属四園各々に柳澤先生に向いていただいています。幼児に発表会でうたう歌のポイントや発声法またリズムミカルな手遊びなど教えていただくことも、幼児だけでなく幼稚園の先生達も柳澤先生の指導からそのテクニック等を学び日々の保育の中で生かしていこうとするものです。

柳澤先生の明るく楽しくエネルギー溢るような歌声や体の動きに幼児たちは大喜びで目を輝かせ皆ひきこまれていきます。この日は近く生活発表会でうたう歌のご指導もしていただきました。四才児の「あらごだ」では休符の取り方、五才児の「あおいそらにえをかこう」では高音の出し方を中心に教えていただきました。幼稚園の先生達がどれだけその後指導できるかが課題となりますが、あらためて歌うことの楽しさやピアノの大切さなどを再認識いたしました。次回からは三才児も参加し全園児で歌ったり手遊びを楽しみたいと思います。



### 第二十九回 同窓会を終えて

多摩中央幼稚園

多摩中央幼稚園の卒園生(同窓生)もこの平成十七年三月で二千二百二十四名になりました。毎年小学校六年生までに同窓会のご案内を出しています。今年六月四日(土)に同窓会、和香竹会を行いました。三月に卒園した子ども達も、ひと回り大きくなり、小学校での色々な出来事、新しく友達が出来たことや、勉強したことなどに話してくれました。又、幼稚園の時に遊んだなつかしいゲームや歌を歌ったり、ティータイムを楽しむ中で様々な話し



に花が咲き幼稚園生活を思い出す一場面もありました。大勢の子ども達と一緒に楽しい時間を過ごせた一日でした。これからもこの聖徳で培ったことをいつまでも忘れず大きく誇りを持って元気な小学生、中学生、そして素晴らしい社会人になってほしいと願っております。

### 月に一度の 園庭開放日

附属第二幼稚園

附属四園では、「地域に開かれた幼稚園」として、月に一度「園庭開放日」を設け、在園児や卒園児のご家族のみならず、小さいお子様のいらっしゃるご近所の方にも園庭を開放して親子で楽しく遊んでいただいております。

今年度の第一回目は、五月二十八日(土)に行なわれました。地域の方々に園庭開放日について知っていただく為に成田市内のスパーなどにポスターを貼らせていただいたおかげもあり、未就園のお子様を持つ親子に大勢遊びに来ていただきました。未就園児にとっても、幼稚園の広い園庭で遊ぶのも、広い砂場に入るのもとても新鮮だったようです。



お母様と一緒に思いきり遊んでいました。在園児の中でも三歳児は、いつも幼稚園で遊んでいる姿をお母様に見てもらおうと、やっとな乗れるようになった三輪車を持ち回したり、ケンパのリングを跳んだり平均台を渡ったり、出来るようになったことをアピールしていました。四歳児や五歳児は園庭遊具にのったり、スライドボードから飛び降りたり、友達と一緒に走ったり、リレーをしたり仲良く遊ぶ姿が多く見られました。最後に親子対抗の玉入れをしました。保護者の方々も本気になって参加してくださり心地よい汗をかいて終わりました。

これからも、毎月皆さんが楽しんで参加していただけるように趣向を凝らして盛り上げてまいりたいと思っております。

### 子どもの安全を守るために

附属第一幼稚園



去る六月二日、地震発生に伴う避難訓練及び親の引取り訓練を実施しました。園内に非常ベルが響き避難指示の放送と共に園児たちはすばやく帽子をかぶり避難を開始。教職員も消防署への通報、園児達の誘導、残留者の確認訓練を行いました。



避難終了後、園児には、消防署の方におささない、かけない、しゃべらない、もどらないの大切な約束ことを指導して頂きました。また、保護者の方には日頃の安全対策についての話しや消火器を使って消火訓練をして頂き、その後、担任にクラス、氏名を告げて園児を引取り、訓練は終了しました。今回は地震を想定した訓練でしたが、本園では不審者が侵入した場合の具体的な対応マニュアルを作成し、犯罪被害防止のための安全管理

### 保育参観試食会を終えて

八王子中央幼稚園

入園・進級式を終え、一ヶ月余りが経った頃、毎年保育参観と給食を試食して頂く「保育参観試食会」を行います。子ども達の普段の生活や教師、友達との関わりを保護者の方に見て頂くと共に給食の様子や味を試食して頂くねらいで行っています。又、保護者の方とも楽しく遊ぶことが出来るよう新聞紙やタオル、集団遊びなど各学年・クラス毎に、子ども達が興味を持っていることを題材にして活動を計画します。



四月当初、保護者から離れられなかつたり友達とうまく関わることが出来ず、泣いていたり教師の近くにいたりしていた子ども達も集団生活の仕方や友達との関わり方、園での生活リズムを覚え少しずつ身につけられるようになりまし

ます。参観後の生活の中で意欲的に給食を頂く子ども姿も多く見られるようになり、子ども達にとっても楽しいひと時が頑張る力の良い刺激となり今後の保育にも期待が向けられています。



理に努め園児の避難訓練も実施しています。近年、学校等における教育の場での事件事故が多発しているだけに幼稚園でも、教職員一人ひとりの危機管理への意識を高め、緊急事態発生時の役割分担の理解を深めておく必要性を強く感じています。また園児達にも日頃から安全教育を通じて、幼児なりに自分自身で危険に気づいて回避する能力を養育していくことが大切であると思っております。これからも教職員一丸となって子ども達の安全を守るための体制を常に整え訓練を実施していきたいと思っております。



# 入試関係行事のご案内

駐車場がないため、公共交通機関をご利用いただき、お車でのご来校はご遠慮ください。

聖徳大学(女子)・聖徳大学短期大学部(女子)

- オープンキャンパス ▶ 8月7日[日] ▶ 8月21日[日] ▶ 9月11日[日]
- ▶ 9月23日[金・祝] ▶ 10月1日[土] ▶ 11月12日[土]・13日[日]
- ▶ 12月11日[日] ▶ 2006年2月12日[日]

通信教育部(大学院・大学・短期大学部 共学)

- 入学説明会 ▶ 8月7日[日] ▶ 8月28日[日] ▶ 9月18日[日]
- ▶ 10月2日[日] ▶ 10月30日[日] ▶ 11月20日[日]
- ▶ 12月11日[日] ▶ 2006年1月8日[日] ▶ 2月12日[日]
- ▶ 3月5日[日] ▶ 3月26日[日]

聖徳大学幼児教育専門学校(女子)

- オープンキャンパス ▶ 8月6日[土] ▶ 8月20日[土] ▶ 9月23日[金・祝]
- ▶ 11月3日[木・祝] ▶ 12月10日[土] ▶ 2006年2月18日[土]

聖徳大学附属中学校(女子)・高等学校(女子)

- オープンキャンパス ▶ 8月27日[土]

聖徳大学附属聖徳中学校(女子)・聖徳高等学校(女子)

- オープンスクール 中高 ▶ 8月28日[日]
- 体育科 ▶ 8月30日[火] ▶ 9月25日[日]

聖徳大学附属小学校(共学)

- 入試説明会 ▶ 9月4日[日] ▶ 9月18日[日]
- ▶ 10月2日[日] ▶ 11月27日[日]

聖徳大学附属幼稚園

- 説明会 ▶ 10月21日[金]

聖徳大学附属第二幼稚園

- 説明会 ▶ 10月19日[水]

聖徳大学附属第三幼稚園

- 説明会 ▶ 10月18日[火]

聖徳大学附属浦安幼稚園

- 説明会 ▶ 10月14日[金]

聖徳学園三田幼稚園

- 見学説明会 ▶ 9月27日[火] ▶ 10月12日[水]

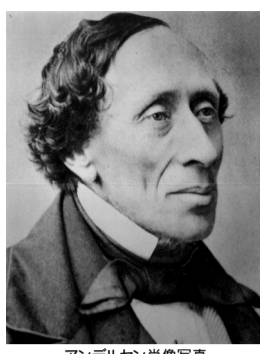
聖徳学園八王子中央幼稚園

- 見学説明会 ▶ 9月26日[月] ▶ 10月18日[火]

聖徳学園多摩中央幼稚園

- 見学説明会 ▶ 9月20日[火] ▶ 10月14日[金]

進路決定をする大切な時期に、ぜひSEITOKUを体験してください。



アンデルセン肖像写真

聖徳大学創立15周年  
聖徳大学短期大学部創立40周年記念  
特別展覧会  
「童話とメルヘンの世界  
アンデルセン  
生誕200年」展

聖徳大学創立十五周年・  
聖徳大学短期大学部創立四十周年を記念し、特別展覧会「童話とメルヘンの世界アンデルセン生誕二百年」

展を大学八号館クリスタルホール・ギャラリーで開催しております。今回の特別展では「童話の王様」と呼ばれ、その作品は世界中の人々に愛読されている、アンデルセンの童話集(初版本)を中心に、肖像写真・直筆のサインなど七十二点を初めて公開しております。併せて同時期の作家である、マーク・トウェインの「トム・ソーヤの冒険」、ルイザ・メイ・オルコットの「若草物語」などの作品も展示しております。本年誕生二百年を迎えたアンデルセンは、その自伝の中で、私の生涯は波乱に富んだ幸福な一生であった。それはさながら一篇の美しいメルヘンだった」と書き残

してあります。まさにアンデルセンの一生は、苦難に満ちあふれ、何度も挫折し、絶望や深い孤独を味わい、決して平坦な道りではなかったのです。しかし、そのような経験があつたからこそ、あのよ

うな素晴らしい童話を生み出す事ができたのではないのでしょうか。本学にお越しの際は、ギヤラリーにお立ち寄りいただき、童話とメルヘンの世界をお楽しみください。

日時:平成17年7月7日(木)~平成17年11月30日(水)  
場所:大学8号館  
クリスタルホール・ギャラリー

### 展示資料:

アンデルセンの童話集(初版本):  
「みにくいあひるの子」・「雪の女王」・  
「人魚姫」・「マッチ売りの少女」など/  
肖像写真/直筆のサイン/  
アンデルセンと同時期の作家(マーク・トウェイン、ルイザ・メイ・オルコットなど)の作品(初版本)



雪の女王

## 夏の予定はもう決まりましたか!? 「まだ」という方は...聖徳学園のセミナーハウスのご利用を

温泉が好き!バーベキューしたい!  
山が好き!実は泳げない

そんなあなたにかすが荘はいかがですか?

かすが荘は長野県のハケ岳北端、蓼科山麓を望む春日温泉にあります。泉質は「美肌の湯」として有名な「アルカリ性単純泉」で、お客様から「肌がすべすべになった」という声も多数いただいております。またバーベキュー広場やテニスコート、温水プールなど各種施設も充実しております。周辺には白樺湖、女神湖、美ヶ原高原などの観光スポットもございます。



かすが荘についてはホームページで詳しい情報がご覧いただけます。  
URL: <http://sas.jains.or.jp/~kasugaso>

- 【電車】 上野(長野新幹線) 佐久平(バス) 望月 乗換(バス) 春日温泉(佐久平駅からの送迎もいたします)
- 【自動車】 大泉JCT(関越自動車道) 藤岡JCT(上信越自動車道) 佐久I.C. 春日温泉

【お問合せ・ご予約は】...かすが荘(長野県佐久市春日 春日温泉)  
tel.0267-52-2111 fax.0267-52-2119

アウトドア派なあなたに!

ぜひ山中湖荘にお越しください!



山中湖での水上スキーやウエイボード、バス釣りなどが楽しめ、山中湖荘の中庭ではバーベキューやテニスもお楽しみいただけます。また周辺には富士急ハイランドをはじめ多数の観光スポットも充実しております。

- 【高速バス】 京王バス(03-5376-2222) 富士急行バス(0555-72-5111)  
新宿(京王バスまたは富士急行バス) 旭丘バスターミナル(バスまたは徒歩) シャトーテル山中湖 山中湖荘
- 【自動車】 八王子(中央自動車道) 大月(河口湖方面へ) 富士吉田I.C.(山中湖方面へ) 山中湖荘

【お問合せ・ご予約は】...山中湖荘(山梨県南都留郡山中湖村) tel.0555-62-3111 fax.0555-62-3112

利用料金 【お1人 1泊2食付(平日)】	かすが荘	山中湖荘
・学生、生徒	5,400円~(5,400円~)	5,250円(5,250円)
・児童、園児	4,100円~(4,100円~)	4,100円(4,100円)
・教職員	5,400円~(6,000円~)	5,250円(5,850円)
・卒業生、家族、同伴者	8,300円~(9,400円~)	8,150円(9,250円)
・学園関係3才~小学生	4,400円~(4,700円~)	4,400円(4,700円)
・紹介、その他	9,400円~(10,600円~)	9,250円(10,450円)

( )は夏期特別料金(8/1~8/31)となります。なお「かすが荘」はお部屋により料金が若干異なります。上記料金は消費税は含まれております。又かすが荘は入湯税(150円)が含まれております。(中学生以上)

夏といえば海!釣りがしたい!

勿来海の家はいかがでしょう?



海の家は茨城県と福島県の県境にあり、勿来海水浴場での海水浴はもちろんのこと、周辺の平潟港や大津港での釣りも楽しめます。

- 【電車】 上野(常磐線) 勿来駅(バス/平潟港行き) 九面停留所 海の家
- 【自動車】 三郷JCT(常磐自動車道) いわき勿来I.C.(国道6号線) 海の家

【お問合せ・ご予約は】理事長室企画渉外課 tel.047-365-1111(内3962・3963)または各学枚事務室まで

### 野村記念「海の家」利用料金

宿泊利用  
利用費 1人1泊 素泊まり 2,100円(税込)

日帰利用  
10時~16時の間  
利用費(1人1日) 500円(税込)

\*  
食事代は含まれておりませんので、自炊もしくは近隣の食堂・レストラン等をご利用ください。  
\*

## 学校法人 東京聖徳学園

〒108-0073  
東京都港区三田3-4-28  
TEL.03-5476-8811(代)

発行人 川並弘昭  
編集 理事長室 企画渉外課

05.8.1 re (22.)



この印刷物は古紙配合率100%再生紙を使用しています。



この印刷物は大豆油を主成分とした環境にやさしいインクを使用しています。



The 75th Anniversary

### 読者の欄

学園広報誌聖徳FLASHをお読みいただきありがとうございます。聖徳FLASHは皆様の広報誌です。つきましてはインターネットを利用して皆様の聖徳FLASHに対するアンケートを取らせていただいております。お手数ですがご協力のほどよろしくお願いいたします。今後、ますます充実させていきたいと思っておりますので、是非皆様からのご意見・ご感想をお寄せください。

アンケートURL <http://www.seitoku.jp/gakuen/flash/index.html>  
ご意見・ご感想の宛て先

〒271-8555 千葉県松戸市岩瀬550 東京聖徳学園 「聖徳FLASH」係まで  
(インターネットからは <http://www.seitoku.jp/gakuen/toiawase/> の「その他のご意見・お問い合わせ」まで)