

学校法人 東京聖徳学園

聖徳フラッシュ

第15号

平成16年12月1日

発行

学校法人 東京聖徳学園  
〒108-0073 東京都港区三田3-4-28  
TEL.03-5476-8811(代)



SEITOKU

聖徳学園ホームページ  
<http://www.seitoku.ac.jp/>

# 聖徳フラッシュ

- 聖徳大学大学院
- 聖徳大学
- 聖徳大学短期大学部
- 聖徳大学幼児教育専門学校
- 聖徳大学附属高等学校
- 聖徳大学附属聖徳高等学校
- 聖徳大学附属中学校
- 聖徳大学附属小学校
- 聖徳大学附属幼稚園
- 聖徳大学附属第二幼稚園
- 聖徳大学附属第三幼稚園
- 聖徳大学附属浦安幼稚園
- 聖徳学園三田幼稚園
- 聖徳学園八王子中央幼稚園
- 聖徳学園多摩中央幼稚園

## INDEX

### 主なトピックス

- ・国際交流協定締結 新たに2校と！  
聖徳大学と中国・南京大学、  
ベルギー・ブリュッセル外国語大学
- ・「早寝早起きで子どもは育つ」  
子どもの睡眠が危ない  
鈴木みゆき先生(保育科助教授)インタビュー
- ・校舎改修工事進む！  
(幼児教育専門学校)  
(附属中学校・高等学校)
- ・第22回聖徳祭行われる  
(附属中学校・高等学校)
- ・茨城県高校駅伝二連覇  
(聖徳中学校・高等学校)
- ・川の写真コンクールで山田夏樹くんが  
銅賞(附属小)・附属小学校も学校賞を受賞
- ・感謝の気持ちを込めて  
(八王子中央幼稚園)

学園	1-2
大学院・大学・短大	2-4
幼児教育専門学校	4
附属中・高	5
聖徳中・高	5
小学校	6
幼稚園	6-7
インフォメーション	8

### より豊かな未来に向け ISOをダブル取得

聖徳学園は、日本の教育機関では初めて品質管理システムのISO9001および環境管理システムのISO14001、両国際規格の認証を同時取得しました。高品質でより良い教育を可能にするシステムを作り上げ、また地球環境を守る管理システムを整え、それが国際機関の定めた規格で認証を得た今、聖徳学園は次の高みに向けて新たな活動を開始します。

ISO9001

(教育の質マネジメントシステム)

ISO14001

(環境マネジメントシステム)

ご意見/ご感想募集

「聖徳フラッシュ」は皆さんの広報紙です。本紙に関するご意見、ご感想をお聞かせください。

企画渉外課まで

FAX番号: 047-363-1401

Eメールアドレス: pub@seitoku.ac.jp

## 国際交流協定 新たに二校と！締結

### 中国・南京大学

平成十四年九月、南京大学から一通の手紙が学長宛てに届き、それに答える形で、川並弘純副学長が南京を訪ねたことに端を発して、両校では相互の教職員が学校訪問が繰り返されてまいりました。第三回の訪中になる七月七日、副学長は学長から託された包括協定書を南京大学にお届けしました。当日、南京大学蔣学長は北京で全国人民代表会議に出席されており、協定書は張大良(チャン・ダーリヤン)副学長に託されました。その場には本学七十周年記念式典にご参列いただいた陳雲棠(チェン・ユンタン)教務長、王海嘯(ワン・ハイシャオ)外語部主任、楊治中(ヤン・ヂウチョン)中国外国語教育協会会長、穆栄華(ムウ・ロンホア)教授、周雲桐(チュウ・ユントウ)外語部培訓センター主任ら懐かしい顔が並び、それぞれが祝いの言葉を述べられました。

当日は、ちょうど中国国内の全国大学統一試験の成績が出揃い、全中国の大学が志願者に自学の最低合格点を発表する日で、いわば



張大良(チャン・ダーリヤン) / 右から4人目 副学長を始め、南京大学の先生方と一緒に

大学の格付けがきまる日にあたっていました。南京大学は北京大学、清華大学に次いで全国第三位という格付けを誇り、大学統一試験で七五〇点満点中六四〇点というハイスコアを要求しています。張副学長の話では、現在、南京郊外に広大な

り、これを機に一気に全国一の評価獲得を目指したいとのことでした。九月、新学期の開始とともに南京大学から協定書が本学にとどきました。今後は学生、教員同士の交流を中心に発展していくことが期待されます。

【南京大学】1902年創立、中国江蘇省南京市にある中国国家重点大学の1つ。17の学院と45の系(学部)を持つ総合大学。大学学部生28400名、大学院生約8600名。



講演するゴメツ先生

聖徳大学はベルギー王国ブリュッセル市にあるブリュッセル外国語大学と国際交流協定を十月十二日締結いたしました。ブリュッセル外国語大学は本学の十校目の海外協定校で、欧州圏での初めての協定校となります。きっかけは以前同大で教鞭をとられていた外国語学科 津田満璃教授より事務局へ同大学の紹介があり、その後相互で情報提供、会議を経てこの度の協定締結となりました。今後は学生、教員の交流が期待されます。



協定書を前にゴメツ国際部長(左)と横山幸三国際交流委員長

十月二十二日には同大学国際部長 ゴメツ教授夫妻が来校され、横山幸三国際交流委員長、深沢俊雄同委員長、北村弘明同委員長と交流について会談されました。翌二十三日には「Belgian Foreign Language Education in Primary Schools」と題してゴメツ先生の講演会が催され、ベルギー・EUの外国語教育政策に関するお話を伺いました。この会は日本学術振興会科学研究費補助金による研究(代表:下田弘之先生、英米文化(化学科教授)「児童を対象とする外国語教育の国際比較」の枠内で行われたものです。ブリュッセル外国語大学の概要については以下のとおりです。

### ベルギー・ブリュッセル外国語大学

名称: Haute École de Bruxe-Iles, Catégorie traduction et interpretation (ベルギー王国フランス語州立・ブリュッセル大学・翻訳通訳学部)

所在地: 34, rue Joseph Ha-zard 1180 Brussels, Belgium

歴史: 1958年にInstitut Supérieur de Traducteurs et Interprètes (ISTI、ブリュッセル外国語大学)という名称の国立単科大学として発足。EU委員会とNATOがおかれEUの中心都市を自負するベルギー・ブリュッセル市にあり各種国際会議で活躍できる語学の専門家を養成し、その卒業生達の各方面での活躍はISTIの名前を確固たるものとしてきた。1996年に事務部門の合理化のために3大学( defré 教育大学(3年制・小学校教員養成)、ISTI、École Supérieure d'Informatique(コンピュータ系大学(3年制)))が統合し、上記名称となった。

学部構成: 大学の基本言語はフランス語、学生数は千名弱(共学)。学部(BA)は翻訳部と通訳部に分かれ、オランダ語、英語、独語、イタリア語、ロシア語、及び、スペイン語から二国語を選択。卒業後ただちに活躍できる教養と実践力を養成。大学院はMAまでで、国際関係翻訳科、会議通訳科、文学翻訳科、商工業翻訳科など。

ホームページ: <http://www.heb.be>

### 新潟県中越地震に伴う本学受験生及び在校生への特別措置について

- 学校法人東京聖徳学園では、聖徳大学大学院、聖徳大学、聖徳大学短期大学部各通信教育部を含む、聖徳大学幼児教育専門学校、聖徳大学附属中学・高等学校、同聖徳中学・高等学校で、新潟県中越地震災害救助法適用地域において、保護者が被害を受けた本学受験生及び在校生に対する特別措置を実施いたします。
- 【受験生】
- (一)被害を受けた本学受験生に対し、被災証明書(写真可)の提出をもって、以下の特別措置を講じます。
  - (二)願書や調査書などの書類が間に合わない、入試日に試験場に行くことが出来ないなど、災害救助法適用地域からの大学短期大学部受験生に対し、被災証明書(写真可)の提出をもって、以下の特別措置を講じます。
- 【在校生】
- (一)被害を受けた地域に保護者の家庭がある本学在校生に対し、被災証明書(写真可)の提出をもって、以下の特別措置を講じます。
  - (二)十七年度の授業料、施設費、教育充実費を二分の一とします。
- なお、自己推薦、適性推薦、総合学科推薦、専門高校推薦、社会人特別入試などの大学・短期大学部受験生はアドミッションセンターまでご相談ください。
- 受験相談フリーダイヤル / 0120-665531  
[E-mail] [adc@seitoku.ac.jp](mailto:adc@seitoku.ac.jp)

### 協定校 台湾の陳水扁總統がご臨席

台湾の陳水扁總統がご臨席

国際交流課



川並副学長と談笑される陳水扁總統

十月三十日(土)協定校である台湾女子技術学院において創立四十周年記念式典が行われ、本学川並弘純副学長と川並芳純副学長、高・聖徳中高副学長が式典に参列されました。当日は、劉應嶽(りゅうおうがく)理事長と陳豊村(ちんほうそん)学長が台湾の陳水扁(ちんすいぺん)總統を主賓としてお迎えし、教育部政務次官、教育部職業教育局長、台南県県長(ご夫妻)夫人は卒業生(国立モンゴル科学技術大学、日本から本学と文化女子大学、台湾の諸大学の代表が列席されるなか式典が行われました。

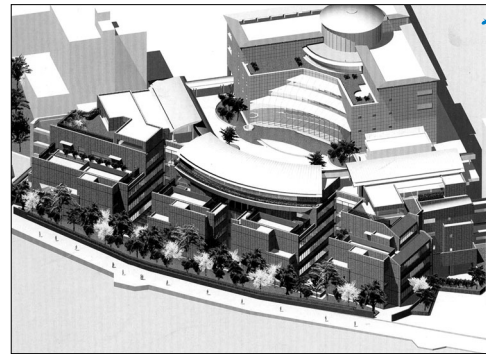
小柄ながら若々しく軽快な足取りの陳總統が演壇に上り、「わたくし阿扁(アビイエン)總統の愛称)は地元台南県出身で、台湾唯一の女子大である台湾女子技術学院は、学生時代からの憧れの学校でした。この美しいキャンパスに足を踏み入れることが四十年来の夢でした。」と切り出すと、「一万を越える満場の女子学生が大歓声でそれに応えま



劉理事長と本学副学長、副校長

す。總統は四十年來台湾の女子教育をリードしてきた同学院の努力を称え、「台湾女性の社会進出は世界百九十九国でトップ二十に入り、アジアではナンバーワンを誇っています。現在、副總統と副首相も女性ですが、將來皆さんの中から女性總統が生まれることを期待しています。」と祝辞を締めくくられました。石原慎太郎東京都知事を数日前に台北でお迎えしたばかりという親戚の陳總統は、川並弘純副学長と川並芳純副学長によつて「さういふしゃいまいした」と声をかけられ、副学長から手渡された学園のマスクット(リッキー)に目を細めておられました。式典後、副学長と副校長は、これからの交流のあり方や十五歳、十八歳の生徒の交流、音楽を通じた交流について劉應嶽理事長と話し合いが持たれました。最後に学園からブレゼントをお渡しして、同校の四十年をお祝いいたしました。

### 聖徳大学 新一号館地鎮祭



新1号館 完成予想図

九月二十九日(水)に、聖徳大学新一号館・図書館の地鎮祭が行われました。午前中から雨が降り始めました。が学校関係者、後援会、図書委員関係者総勢百名以上の

出席をいただきました。午前十一時から式祭が始まり、川並弘純理事長、設計者、施工者による地鎮の儀が行われました。続いて本学役員、各学校の代表者が工事の安全を祈り玉串を奉奠いたしました。この新一号館・図書館は、本学の長年の計画であり創立七十五周年までには完成する予定です。学園の核となる新

月に完成する予定です。設計は多くの図書館を設計している図書館設計のスペシャリスト(株)栗原研究室代表取締役 栗原嘉一郎氏を中心に設計されており、現在、また設備に関しては現在の最先端のものではなく、五年後の最先端のものを考え、いろいろと変更することもあるようです。川並理事長は、「最終的に本学の目指す『ひとつの教育』という理想へ向けての建築を進めていきたいと考えております。」と話されました。また、この最後に施工会社(株)竹中工務店 横田副社長は、安全第一で満足のいく建物を納品させていただきます。」と話され、五年後に出来上がる新一号館・図書館に期待がよせられています。

### 松戸市女性センターの壁画制作

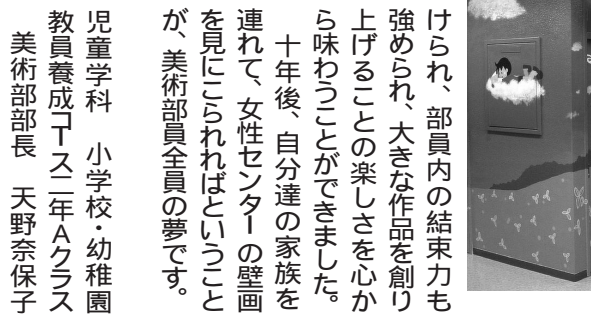
聖徳大学美術部員

平成十六年十一月一日改装オープンした松戸市女性センターから壁画制作の依頼を受けました。建物内三階に新しくできる親子の読書スペースのための制作です。去る平成十五年十二月に、松戸市商工会議所主催のクリスマスイベント「サンタの行進」ステージ画を経験しました。美術部内での活動とは違い、集団制作を美術部総動員で行うことができ、全員で一つの作品を創り上げるということも貴重な経験を積むことができました。

女性センターでの制作には、平成十六年九月から原案を出させて頂き、センターの方々と検討を行い、デザイン作成や彩色をし、十月九日から実際に壁面への色付けを始めました。壁画は大きなキャンパスであり、完成した作品は十年近くも耐久性をもつものになります。そのため部員は、自分の作品以上に壁画に力を入れ、休日や授業の合間を見て、真剣に一つのものを完成させることを目標に、協力して来ました。部員の努力の成果で作品の進みがとても早く、十日程で完成することができ、女性センターのオープンに間に合うことができました。

今回の壁画制作で、女性センターや業者の方々に助

廊下1階の壁画



廊下1階の壁画

### 通信教育部 人文学部 社会福祉学科を新設

人文学部

平成十三年四月に開設した通信教育部人文学部も今年で四年目を迎え、この三月には卒業生を送り出す予定です。学生数も年々増加傾向にあり、大学院・短大部を合わせると四千三百二十二年となり、平成十六年十一月現在、科目履修生(含む)は、特に児童学科社会福祉コースは、社会福祉士や精神保健福祉士の国家試験受験資格が取得でき、これから迎える高齢化社会に向けて人気を集めており、人文学部入学生約四割を占めています。

このようなニーズに応えるべく、来年度より人文学部に社会福祉学科を開設することとなりました。社会福祉学科では社会福祉士・精神保健福祉士(ともに受験資格)の取得以外に、新たに高等学校教諭一種免許状(福祉)や養護教諭一種免許状、訪問介護員(ホームヘルパー)二級の取得も計画しています。通信教育では、養護教諭を始めこれらの免許資格を取得できる大学は少なく、従来の児童学科社会福祉コースと比較し入学者の増加が見込まれます。また、



平成17年度 通信教育部 入学案内

### キャリア支援室 だより

### 企業就職支援特別講座

十月一日のガイダンスを皮切りに学部三年生、短大一年生の希望者を対象とした企業就職支援特別講座がスタートしました。新聞紙上などでは、「雇用状況の好転」などの記事を良く目にするようになり、しかし、実情はまだまだ厳しい状況が続いております。また、雇用形態の変化や企業の求める人材要件の表現も、「夢や希望を持って人」に「大きなことに挑戦しよう」と思っている人から、自分の手で新しいことを創り出せる人へ、自ら考え、行動できる人へ、変革のプラン

このことから今年の特別講座は、内容をバージョンアップさせ、「自己分析法・ライフプランの描き方」面接とビジネスマナー「エントリーシート実践」職種と業界についてなど、より具体的に、講義形式ではなく、グループワークを中心に実施する事としております。

十月十八日の第一回目は、元銀行秘書の方を講師に招き、女性が働くとは、を



厳しい雇用状況のもと学生たちの表情も真剣そのもの

特別講座「就職活動を通して、学生自身が成長した自分を感じられるよう、より一層の支援をしていきます。」

### 海外研修報告

## ドイツ・スイス・ リヒテンシュタイン の旅



児童学科  
幼稚園教員・  
保育士養成コース  
三年Bクラス  
田中敬子さん

ヨーロッパの幼稚園や保育園が見学出来るというところで、私は九月十九日から九月三十日の研修旅行を楽しみにしていました。そして、実際に世界の最先進地域であるヨーロッパの教育を経験することができ、ドイツで幼稚園と保育園、スイスで幼稚園と小学校の計四ヶ所の施設を見学し、日本の教育との違いを見ることのできました。国や州により教育方針は異なりますが、どこも「子どもの為に何が一番良いか」を考えてい

ました。子どもたちも一人ひとりが尊重されているようで、活き活きと生活していました。そして、ヨーロッパには様々な国の人が生活しています。幼稚園などの教育施設においても多国籍の子が在籍しているのです。一つのクラスに偏りがなく、いろいろなバランス良くクラス分けをしていると聞きました。日本でも問題



アルプスの少女ハイジの家(スイス)



ドイツの保育所

くいるようですが、州の制度が変わり地域の学校でも受け入れをするようになってきた。少しづつ改善されているように感じました。

このように興味深い話を聞き体験すること、日本とは異なる教育に触れることが出来ました。また、ハイデルベルク城やハイジの故郷の散策など、沢山の素晴らしい場所を訪れたことや、友達や多くの人たちとの出会いがあり、とても充実した研修旅行だったと思えます。



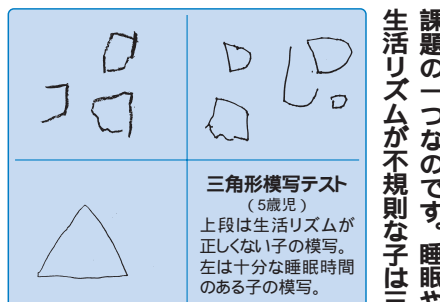
ジュネーブのルソーの生家



ドイツのローテンブルク

子ども達の発達と睡眠との関係を研究するきっかけは何ですか？

A 自分で作った手遊びやリズム遊びを保育の現場で発表する機会が多かったのですが、十数年前から中には遊びを楽しんでいる子どもがいるのに、何でこの子は無表情なんだろ？、何でこの子はすぐパニックになっちゃうんだろ？、何でこの子はいきなりとなりの子を突き倒しちゃうんだろ？、とかいう風に「あれっ？」と思いはじめたんです。そういう子について幼稚園の先生に聞くと、「彼は夜寝てない」とか「朝ご飯を食べていない」とか生活リズムの話が必ず出てきました。そこで、二〇〇〇年に全国千二百以上の幼稚園、保育園の先生にアンケート調査をしたところ、なんと八割の先生が今の子どもは睡眠不足だと思っていることがわかったんです。睡眠などのリズムがきちんとしていない子には例えば、昼間きちんと先生の話が聞けないとか、それから落ち着いていないるなことに集



三角形模写テスト  
(5歳児)  
上段は生活リズムが正しくない子の模写。左は十分な睡眠時間のある子の模写。

先生が行った三角形模写の実験について教えてください。

A 一歳から五歳までで睡眠と情緒面の調査をやっている中で、脳はやはり発達していくので、そこにも影響があるのではないかと、思っています。三角形の模写の実験をやってみました。これはすべて同じ五歳児が書いた三角形です(左図参照)。三角形にしたのはどうしてですか？、といつも聞かれるのですが、三角形の模写は知能テストによくある五歳くらいになると書ける課題の一つなのです。睡眠や生活リズムが不規則な子は三

子ども達の「遅寝遅起き」や生活リズムの乱れの原因は何ですか？

A 夜九時以降のテレビ番組を親と一緒に見ているとか、一人でコンピュータゲームをやっているとか、メディアとの接触はすごく大きいと思います。本人というよりは家庭環境です。おそらく今のお母さんお父さんは八時九時に寝ていた世代ですね。今のお母さんたちに「どうやって寝ていましたか？」と聞いてみると「子どもの時間は終わらせたわよ」とか「テレビ消さない」とか「早く寝なさい」とか、親が指示を出していたはずなんです。今はどうやらその習慣がなくなっているみたいですね。一歳児の調査のときに「どうやって寝がしつけているか？」というのを聞いたとき、なんと二割のお母さんが「本人の意思に任せる」と解答したんですよ。

どれくらいの子が遅寝遅起き？

A 二歳くらいですが、今年代は何歳だと思えます？ 答えは二歳児です。全国調査で五十九%の二歳児が十時過ぎに寝ているということがわかりました。それが三歳になると若干減って五十二%になります。なぜだと思えます？ 幼稚園に行くからなんです。そういった意味では、保育が子どもの生活リズムを作っている部分もあります。夜遅くにファミレスなどに子どもがいるのを見たことがある人は多いと思えます。そういう状況がきっかけとなって、私は早寝早起きを薦める「早起きサイト(www.hayaoki.jp)」を立ち上げました。

遅寝遅起きにはどういった悪影響があるのか？

A なぜ遅寝はいけないか？、という点、睡眠と覚醒のリズムに体温調節やホルモン分泌などのリズムが同期してきます。例えば、体温は明け方低く、昼間ぐっと上がって、夜また下がってくる。おばあちゃんの知恵袋で「この子、手が温かいから眠いのよ」というのは当たっているんです。体温を放射して体温を下げているんです。同じように、成長ホルモンは夜中の十二時からピークにして、一番眠りが深い時に分泌されます。それから逆算すると、だいたい九時くらいまでに寝て欲しいですね。それから、遅寝は人間の生体リズムに悪影響があります。というのも、人間の生体リズムは二十四時間ではなく二十五時間なんです。つまり、一日一時間ずれていくところを朝の光の刺激を使って脳にリセットをかけているのです。そこで朝の光を浴びないで寝ていると一時間ずれていっちゃう。時差ぼけの状態になっていきます。だから体内リズムと脳のリセットを考えると、やはり朝早寝早起が一番いいのです。

子どもに理想的な生活リズムについてお母さん方にアドバイスをお願いします。

A まず、食べる、寝る、遊ぶという三つが子どもにはとても重要です。決まった時刻に起きて、決まった時刻に寝かせてあげて欲しい。朝はできれば七時半までに起きてほしいですね。早寝早起きにさせるポイント。早寝早起きから始めることです。一時間早く寝ることより一時間早く起きることのほうがずっと簡単です。早起きさせることで一時間生体リズムを前倒しにするんです。早起きをすることで必然的に早寝になってきます。あと、夕飯を食べる時間もあまりに遅いと夜寝る時間に影響してきますね。

最後に、保育者を目指し、また将来親になる学生に一言お願いします。

A 今の子ども達の生活にはとても危機感を感じています。そういう意味で一番子ども達を救っているのは保育者だと思います。でも一方でやはり家庭がしっかりしていないといけないですね。寝かせるとか朝食を食べさせるとかはやはり家庭です。朝脳が動き出す、目覚めていくためにはエネルギーが必要なので朝ご飯はしっかり食べないといけません。こういうことも含めて、これから保育に携わっていくにはやはり保護者への対応というのでもすごく大きなポイントになってくるのではないのでしょうか。

人文学部児童学科  
短期大学部保育科

# 第四十回 保育表現研究発表会を 終えて

去る十月二日(土)に挙行された児童学科・児童学科夜間主・保育科・部・部二年生による第四十回保育表現研究発表会も無事終了しました。来場者は、一般のお客様や先生方で約八百名を数え、千名を越す一年生は、午前と午後に分けて見学をし、立見が出るほど体育館が一杯に埋め尽くされました。毎年このように、一般の方々の座席の確保が困難でありながらも、保護者以外の方々も見受けられ、大勢の方々から演技者一人ひとりに対し、熱い拍手を送っていただきました。それに影響を受けたのか、学生達の演技に一段と磨きがかかり、会場全体が一体となるなど大盛況でした。学生一人ひとりの情熱とパワーがここに集結し、学生達の学生生活の思い出となる素晴らしい晴れ舞台となったことでしょう。

この発表会には、演技側の「学生」と、演技指導をする側の「先生」の二つの動き

がありま  
す。様々  
なプロセ  
スを経て  
この二つ  
の動きは  
激動をむ  
かえます  
学生達の  
成功の裏  
には、発  
表会にか  
ける日夜



児童学科「サッカーW杯」



保育科「いちごはいちご」

の練習と、涙ぐましい苦勞と努力がありました。本番を迎えるまでに、クラス内で真剣に討論、議論を交わし、幾つもの山を越え、学生達の心身の成長ははかりしれないものがあります。そして忘れてはならないのが、それを支える先生方の努力です。指導を繰り返しながら、学生達と一喜一憂している先生方の姿は、まさしく「保育の聖徳」のあり方を教えてくれます。授業の一環として実施されるこの発表会を、一般向けに公開できるように仕上げていく仕事運びは、まさしくプロの仕事であり、先生方の熱き結晶がみられます。先生方が描いた「創造」を、学生達が「作品」として完成させ披露することが、この発表会の見所の一つではないでしょうか。

今年度の聖徳祭は、昨年よりも若干早く、十一月十四日に実施されました。学園祭は学友会が中心となり、クラブ・同好会、各学科・クラスでそれぞれ一致団結して日頃の研究成果を発揮する機会となっています。回を重ねるごとに、恒例企画として定着しつつあるものもあり、今年もたくさんの方々から、今年もたくさんの方々

た。また、本学の学園祭は学生の発表の場といふばかりではありません。昨年、一昨年と好評をいただ



毎年売り切れるほど好評なお菓販



多くの観衆を魅了した

# 第四十回 聖徳祭 テーマ 輝け個性 聖徳サラダボウル

「教職員の作品展」におきましては、今年も先生方の多彩な作品に加えて職員からも出展があり、充実した作品展となりました。これを機に先生方の別な一面も見ることができ、より身近な存在になりました。

お祭り騒ぎばかりが取りざたされる昨今の学園祭でありますが、学生の創意工夫を凝らした企画を見るにつけ、学生の持つ創造力には驚かされます。本学の和の精神に通ずるこの経験は、学生たちの今後の研究活動に生かされることでしょう。



味噌田楽

秋も深まり、収穫、みのりの秋で食べ物一段と美味しい季節になりました。本学の三つの学生寮で提供している献立には、古くから日本に伝わる調理法、食材の組み合わせ、行事時のいたちや様子などに由来するもの、外国文化の影響を受けたもの等があります。寮食をより一層理解していただくために、献立名の由来をいくつか紹介いたします。

### 寮食 一口メモ

## 寮食の豆知識

大学・短期大学部学生寮

秋も深まり、収穫、みのりの秋で食べ物一段と美味しい季節になりました。本学の三つの学生寮で提供している献立には、古くから日本に伝わる調理法、食材の組み合わせ、行事時のいたちや様子などに由来するもの、外国文化の影響を受けたもの等があります。寮食をより一層理解していただくために、献立名の由来をいくつか紹介いたします。

○味噌田楽 十月二十一日(夕食) (左写真)  
田楽は本来、豆腐料理です。田楽の名称は豆腐に竹串を刺し、田楽味噌を塗って焼いたものですが、里芋、ナス、こんにゃくなどにも用いられます。

○鯖の竜田揚げ (十月二十六日(夕食))  
鯖の竜田揚げとは、鯖にみりん醤油で下味を付け、片栗粉をまぶして揚げた料理です。

○かぶのアチャラ漬け (十月二十六日(夕食))  
かぶの甘酢漬けで、唐辛子の入ったものです。かぶ以外に大根や蓮根などにも用いられます。

## だより

### 校舎改修工事 進む!

東京聖徳学園創立七十周年を昨年むかえ、さまざまな記念行事が推進されています。本幼児教育専門学校でも、記念行事がひとつひとつ進んでいます。

そのひとつが、昨年(一期工事)今年(二期工事)の夏休み期間中を利用して、施設設備の充実を図るため、校舎改修工事が行われました。

本校舎三階に明るくきれいな面談室が新設され、不安や悩みをかかえた学生たちの面談で利用できるようになりました。

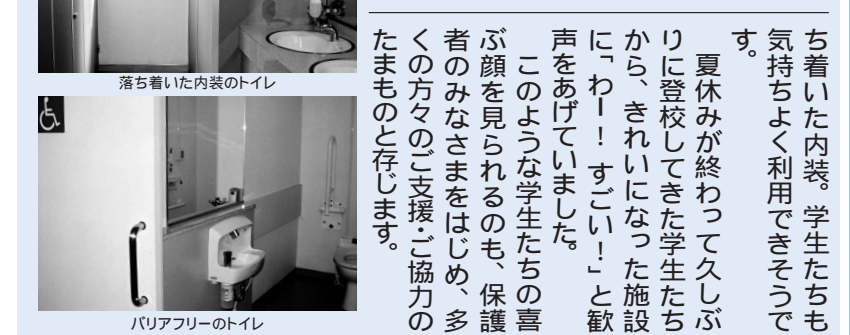
また、各階にある学生用トイレ及び洗面所など、校舎内すべてのトイレ及び洗面所が改修されました。トイレ内はモスグリーンが基調の品のある落ち着いた雰囲気です。

夏休みが終わって久しぶりに登校してきた学生たちから、きれいになった施設に「わー! すこい!」と歓声をあげていました。

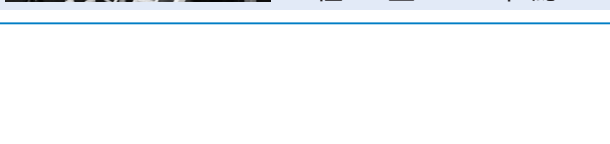
このような学生たちの喜ぶ顔を見られるのも、保護者のみなさまをはじめ、多くの方々のご支援・ご協力のおかげです。

そこで、本校では、中学・高校支援プログラムを企画し実施しております。

先月十月二十一日(は静岡県立下田南高校から、スクールインタインシッブガイダンスと称して五名の生徒が本校に



最近、全国の中学校・高等学校より、本専門学校を訪問し、授業を体験したいと問い合せがあります。担当の先生から、いろいろとお話をお聞きしますと、総合的な学習の時間として実施されるようです。



まず、校舎内一・二階にある三田幼稚園を見学し、その後体育の授業を体験し、積極的に身体を動かしている様子が印象的でした。授業終了後、本校学生(下田南高校卒業生)たちとごやかに懇談し満足した気持ちで終了しました。

十一月には、沖縄県立球陽高校・神奈川県立相模原総合高校などたくさんの中・高・高等学校が来校します。将来、保育者をめざす生徒さんたちへ、「保育の聖徳」としての重要な役目となり得ますので、本校は、積極的に支援します。

### 聖徳フラッシュ

## 第二十二回 聖徳祭 行われる

附属中学校・高等学校



パトンの演技

グラウンドフィナーレでは、十一月三日にデビューを控えた活躍が期待されるバンド「D.M.S」のライブ、本校マーチングバンド、吹奏楽団の演奏、来年度聖徳祭実行スタッフへのポスター引き継ぎセレモニーなどが行われ、聖徳祭のテーマソング「輝く絆」の全校大合唱でその幕を下ろしました。



笑顔でお客様をお出迎え

十月十日、「太陽くやしさと行動」をテーマに第二十二回聖徳祭が盛大に開催されました。聖徳祭実行委員会会の生徒達を中心に生徒・保護者・教職員全員が協力し合い百を超える展示実演が企画され、当日まで準備を重ねて来ました。当日は台風の影響が危惧されましたが、三千人に迫る皆様のご来場をいただき、各企画とも賑わいと活気に満ちた一日となりました。一般公開終了後に行われた



トロンボーン協奏曲演奏風景

### Seitoku Orchestra Concert 開催

附属中学校・高等学校

十月三十日、「Seitoku Orchestra Concert」が聖徳大学川並香順記念講堂で開催されました。進藤初男教諭の指揮、聖徳大学附属中学

## 全国大会に出場、活躍しました。

- 体操競技部 全国高校総体出場
- ソフトテニス部 全国中学校ソフトテニス大会出場
- 音楽部 日本音楽団 全国高校総合文化祭・県代表に選出



平野さんのオーボエ演奏

校・高等学校特別オーケストラの演奏により「モルダウ」のシューベルトの「未完成」が、また高校音楽科三年に在籍しコンクール等で活躍中の平野未樹さんの独奏で「アイドンのオーボエ協奏曲」、同じく宮崎真美さんの独奏で「リムスキー・コルサコフの「トロンボーン協奏曲」が披露されました。昨年創立二十周年を機に編成されたこの特別オーケストラは、中・高の音楽系部活動・高校音楽科の生徒に加え、卒業生や音楽科講師など、「聖徳ゆかり」のメンバーによる女性のみのオーケストラで、今回は総勢百一名で構成されました。当日は雨天にもかかわらず多くの聴衆が集い、心豊かなひとときを満喫しました。



吹奏楽部



箏曲部



模擬店

恒例のパザール、模擬店では後援会の方々の絶大なご支援を賜り、また、中学の企画では、生徒自から育てたサツマイモを壺焼にして大好評でした。

約一ヶ月後、十二月二十六日(日)には全国高校駅伝競走大会が京都市西京極競技場で行われます。昨年の経験を生かし、前回以上の結果を残そうと選手も「全国」に照準を合わせて練習に励んでいます。

## 第二十二回 聖徳祭

テーマ時計二十年という時間を刻んで

「創立二十周年記念第二十二回聖徳祭」が去る十一月三日(祝)に開催され、大いに賑わいを見せました。今年のテーマは「時計」二十年という時間を刻んで、さまざま催し物が全校を埋め尽くしました。第一体育室ではハンドクラフト部によるファッションショーがステージを華やかに彩ったあと、ダンス部



後、理事長・学園長川並弘昭先生よりご挨拶を頂き、岡本裕之校長の式辞、山口勲後援会長の挨拶があり、ご来賓の方々には心温まるご祝辞を賜りました。本校の開校当時の様子をよく知る方々の感慨はもとより生徒たちもこ

の二十年という歳月、歴史の重みを感じていました。続いて第一部はコメモラティヴ・パフォーマンスと題し、本校生徒による素晴らしい演奏・合唱・演技が参列者を魅了しました。箏曲部の奏でる箏の音色、新体操部の伸びやかな演技、音楽科高校生音楽コース中学生・吹奏楽部による合唱、卒業生の独唱の後、最後に全校生徒による合唱「空より高く」の歌声が会場に響き渡り、本校生徒の思いのシーンが映像に映し出されると、感極まって涙を浮かべる人の姿も見受けられました。式典後は会場を食堂に移し、祝賀会が開かれました。本校ゆかりの方々

去る十一月五日(金)十時から茨城県高校駅伝競走大会が開催されました。当日は晴天に恵まれ、少し汗ばむほどの陽気となりましたが、風はほとんどなく、選手たちにとっては上々のコンディションでした。一区の大崎千聖(五S)は、スタート直後に転倒し、最後尾の出だしとなり、周囲を冷やりとさせました。トラックを一周する間に先頭に立ち、そのまま独走。十九分十九秒の区間新記録で走り切り、二位の茨城キリスト高校と二分三十八秒のタイム差で二区に引き継ぎました。

その後、着実に二区の高安わか(六C)、三区の成毛志麻(四S)、四区の酒井理名(六S)、そして五区のと田沙織(五S)へと襷を繋ぎ、総合タイム一時間十二分二十八秒でゴール、二連覇の達成となりました。四区・五区でも区間賞を獲得しました。一区で引き離した茨城キリストとのタイム差は、最終的に二分三十六秒差に大きく広がっていました。

## 創立二十周年記念式典を挙行

聖徳中学校・高等学校

聖徳大学附属聖徳中学校・聖徳高等学校創立二十周年記念式典が去る十月十六日(土)本校にて盛大に挙行されました。当日は天候に恵まれ、ご来賓の皆様約五百名の方々のご臨席のもと開会の合唱に合わせ式典が幕を開けました。

## 茨城県高校駅伝 二連覇



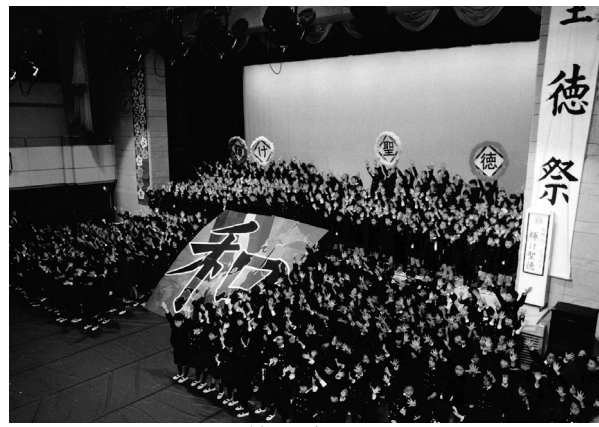
表彰後、笑顔の選手たち

「百点以上を目指せ」これは、聖徳祭の朝、児童控室で佐藤教頭先生が、全校児童に向かって投げかけた言葉です。もう後がない「本番」であることを、児童に気づかせ、全力で取り組ませようとしたものでした。

台風による天候不順が心配されましたが、児童の思いが天に通じたのか、秋晴れの空の下で、第十九回聖徳祭を行うことができました。当日は、およそ千五百名の方に来校していただき、大盛況のうちに幕を閉じることができました。



六年生の演奏による「伝説のアイルランド」



全校ページェント

位置付けられており、児童一人ひとりの能力を伸ばすとともに、協力して一つのものを作り上げることを目指しています。その中身は、大きく舞台発表と展示発表に分けられます。舞台発表では、全校合奏や全校ページェントをはじめ、一年生は、リズム

「力」の結晶 聖徳祭  
「つみあげよう、ひろげよう  
ほくたち・わたくしたちの校風と伝統を」  
附属小学校



山田君の作品「江戸川」

附属小学校六年二組の山田夏樹くんが、川と人のふれあいをテーマとした第四回川の写真コンクール小学校の部において見事銅賞を受賞しました。

### 川の写真コンクールで 山田夏樹くん(附属小)が銅賞

附属小学校も学校賞を受賞

附属小学校六年二組の山田夏樹くんが、川と人のふれあいをテーマとした第四回川の写真コンクール小学校の部において見事銅賞を受賞しました。今回のコンクールには首都圏の都八県から七千五百四十二件の応募があり、その中で受賞は価値の高いものといえるでしょう。また、附属小学校も小学校の部で「部賞」を受賞しました。去る十一月十四日に東京商工会議所にてコンクルの表彰式が行われ、賞状と記念品が山田くんと附属小学校に授与され、山田くんの作品は同日から十七日まで東京駅構内に展示されました。

アイルランドの光景が目に見え、浮かぶような、本格的な演奏でした。さらに、代表児童による礼法発表や、後援会コーラス部による合唱もあり、舞台はよりいっそう華やかなものになりました。



園児の展示発表

今回の成功の陰には、後援会の評議員や聖徳祭実行委員をはじめとした保護者の方々、そして聖徳大学からの実習生のみなさんの力がありました。

## 幼稚園短信

「園児が喜ぶ 給食作りを!!」

三田幼稚園

給食では健康づくりの食生活指針で挙げられている「一日二十食品を目標に」のうち十五食品を摂れるように給食の献立を考えています。ただ、十五食品を取り入れるだけでなく栄養面、見た目、味などにも気をつけるとともに旬の食材をなるべく取り入れるようにしています。

また、園児が喜ぶ給食というのではなく、保護者の方にもご満足いただけるよう、給食終了時の一学期と

三学期にアンケートをとり、子どもの声や保護者の声も聞き、よりよい給食作りになるよう努力しています。アンケートで最も多いのが、「家では食べない野菜を給食で食べている」「嫌いな野菜が食べられるようになった」という意見です。ただ、給食を作るのではなく、子どもたちの人気メニューを「お楽しみ献立」と題して、献立に入れたり、行事食七夕には星型人参とそうめんを入れた七夕汁、ひな祭にはちらし寿司などを取り入れたり、栗ご飯や豆ご飯、アスパラのクリーム煮など旬の食材を考慮したり、花形に抜いた野菜を飾ったりと



楽しい給食

見た目でも楽しめる給食を考えています。子どもたちは毎日、給食室にその日の献立を聞きに来たり、「今日の給食おいしかった」と伝えに来てくれる姿や、給食の時間にクラスを回り、子どもたちが一生懸命食べている姿を見てみると、うれしくもあり、励みにもなります。

これからも、子どもたちや保護者の方に満足していただける給食作りを励んで行きたいと思っております。

### 入園説明会

浦安幼稚園

千葉県私立幼稚園の来年度入園願書配布が十月十五日から始まり、

これに先だって聖徳大学附属浦安幼稚園の平成十七年度入園説明会は十月十四日の午前十時、当幼稚園ホールで行われ、二百六十八名の多くの保護者がお子さまを連れて来園されました。園長先生が挨拶並びに聖徳学園、私学としての教育方針をお話されました。その後未就園児と保護者に見ていただくために、学年別にホール舞台上に元気な園児がハトポップ体操、リズム

や歌を合唱しました。「トントントントンひげいさん」とゆづりのテンポで手あそびが始まるとそれまで歩き回ったり、ぐずっていた子どもたちも、小さな声で「おはよう」のような手で一緒に真似ている姿は心楽しいものでした。園児達の舞台上の楽しい余韻を残して次は募集要項に記載されている説明が行われ、約一時間で無事終了しました。お帰りに、かわいいお客様ひとりずつに、在園児が熊さんペンダントを首にかけ、はにかみながら、又きてください」と言葉をかけていました。

三つ子の魂百返といわれますが、これからの教育は人間性を育てる上からも、質の向上が重要になってきます。三つ子の魂百返といわれますが、これからの教育は人間性を育てる上からも、質の向上が重要になってきます。三つ子の魂百返といわれますが、これからの教育は人間性を育てる上からも、質の向上が重要になってきます。



入園説明会の様子

(7) 平成16年12月1日(水)

### 感謝の気持ちを込めて

#### 八王子中央幼稚園

毎年十一月二十三日の勤労感謝の日』にちなみ、日頃の感謝の気持ちを込め、幼稚園の近隣にある交番や銀行、郵便局、病院などに子ども達の手作りのカレンダーを持って伺います。交番にはパトカーの模様、郵便局にはポストの模様が入ったりと、それぞれの施設に合わせて模様を考え、折り紙を折ったりちぎり紙など材料も工夫し、学年毎に製作をします。郵便局の人は「早くプレゼントしたいな」など、プレゼントが出来ることに期待し喜んで取り組む

姿が見られます。いつもありがとございます。と感謝の言葉も込めてプレゼントを渡すと、「ありがと。可愛らしいプレゼントね。」など快く受け取って下さり、中には年に一回の機会を楽しみにして下さる機会も多くあります。その中で、近隣の病院の老人病棟には年長児が行き、歌のプレゼントをしたおじい様、おばあ様と話をしたりして楽しい時間を過ごしてきます。子ども達は初めはどきどきしていても、

少し時間がたつと打ち解け表情も和らぎ始め、我が孫のように優しく接して下さったり、帰る際には涙を流してしゃべりたりして、おじい様



老人病棟でのふれあい

### 「運動会」を終えて

#### 多摩中央幼稚園

十月三日(日)実施予定の運動会が二度延期となり、「二度目の正直」という言葉通り、十月十七日(日)に青天の下無事行われました。三日に雨が降ってしまったから、子ども達は保育室の窓に「晴れますように」とお祈りしてました。その願いが通じたのか十七日は見事な秋晴れ、雲一つない空を見て子ども達は「きれいだね」「真っ青だよ」と言いながら元気に登園してきました。プラカードを持つ松組に先導されて、いつもより少し緊張した顔の子どもの入場行進に始まり、四年に一度のオリンピックを記念する聖火の点火もあつた開会式、全員が最後



大接戦だった玉入れ

まで一生懸命走ったかけっこ、クラス全員で力を合わせて頑張った梅組の玉入れ、松組の団体競技や綱引き、お父様やお母様と楽しく参加した親子競技と青空に見守られてプログラムは順調に進みました。子ども達が一番楽しみにしていた遊技では、桜組は元氣にかわいらしく、梅

組は少し難しい隊形移動も皆で協力しながら生き生きと、松組は難しい隊形移動に真剣な眼差しで取り組み、最後は松組の頭文字のMを人文字で格好良く、やあー！の声と共にポーズを決めることが出来ました。

閉会式では全員こぼろびに金メダルを掛けていただき、「オリンピック選手みたいだね」と嬉しそうでした。一人一人が目標に向かって努力し、皆で協力することの大切さを学んだ運動会を終えた子ども達の目はキラキラと輝いていました。このすてきな目を大切に守っていきたくて、改めて思いました。

### 園庭遊具リニューアル!!

#### 附属幼稚園

松戸の大学構内に位置する聖徳大学附属幼稚園は、昨年学園創立七十周年記念事業の一つとして念願の園庭遊具のリニューアルを行いました。昭和四十年代から五十年代にかけて設置された園庭遊具は、鉄製の大型遊具でどれもこれも楽しいものでした。プレイジム・アポロジム・ロケットジム：更に園長先生のアイデアで個々の遊具が吊り橋等つながっていったので次から次へと渡っていく事ができました。それらは当時として大変珍しく時代を先行するものでした。たくさんの子どもの歓声を聞き、笑顔を見、夢を育

暖かな絶好の天気にお恵まれた十月二日(土)運動会が実施されました。前日の夜から場所とりの為保護者の方々が列を作つて並んだり、祖父や親戚の方々も多勢出席して頂き、子ども達への関心の高さが伺えました。三才児は初めての大観衆の中、三十歳を泣かないでかけっこをしたり、友達と一緒に楽しく遊技を行いました。四才児は五十歳を最後まで

### 「運動会」

#### 附属第二幼稚園

走ったり、元気に身体を動かしながら遊技を行いました。又、クラス対抗玉入れや大玉ころがしなど応援したり協力し合いながら頑張りました。そして五才児は競争心を持ち七十歳を必死に走ったり、とび箱、マットなどを取り入れた障害物競走に取り組みました。又、マス

ゲームでは位置や間隔を考えた様々な隊形変化をしたり、一つのバレーボールを様々な形に変え、聖徳マッシュボールを披露しました。当日に至るまで笛の合図に耳を傾けてよく聞き取るなど、友達と一緒に心を合わせる事の大切さを幼児と共に考えながら進めてきました。当日は心一つにした成果を十分に発揮でき多くの方々から大きな歓声と拍手がわき起こりました。運動会を通じ最後まで頑張る心、協力することなど心面でも大きな成長につながりました。保護者の方々にも事前に会場の草取りをはじめ、



息をそらえてバンザイ

### 「聖徳子ども祭り」

#### 附属第三幼稚園

秋雨前線が通り過ぎよく晴れた十月十七日(日)、第三幼稚園では「聖徳子ども祭り」が行われました。聖徳子ども祭りは「バザー」と園児の作品展が同時に開催されるイベントのため、朝早くから

十時の開門と同時にお客様が待つてました。とばかりに大勢いらっしゃいました。お母様方はまずは「お楽しみコーナー」や、手作り「コーナー」でのお買い物に、お父様とお子様は、プレイケットを首から下げて「プレイランド」やゲームコーナーに足を運んでいました。今年は新しいゲームをたくさん取り入れたところ、どの年齢のお子様にも楽しんでいただけました。中でも「サイバーホール」の人気はすくなく時間も行列が出るほどでした。また、各学年の作品展にもすっかり足を運んでいただき、園児の作



大盛況だったバザー

品をじっくりとご覧いただきました。その後はゆっくりと食堂でご飯をいただいたり、喫茶でケーキをいただいたり、ほかほか暖かい園庭でアイスクリームをいただいたり、思い思いの時間を過ごしていただきました。子ども祭りの経験から、幼稚園では新たにさまざまな遊びが繰り広げられています。



大人気だった「サイバーホール」



ゴールイン!!

平成17年度 入試日程

聖徳大学大学院(共学/昼・夜開講)

Table with columns: 対象, 入試区分, 願書受付期間, 入試日. Rows include 前期課程, 後期課程, 博士前期課程, 博士後期課程.

聖徳大学大学院通信教育課程(共学)

Table with columns: 対象, 入試区分, 願書受付期間, 入試日. Rows include 4月生, 博士前期4月生(A日程), 博士前期4月生(B日程), 博士後期4月生.

聖徳大学文学部(女子)・聖徳大学短期大学部(女子)

Table with columns: 対象, 入試区分, 願書受付期間, 入試日. Rows include 自己推薦入試, 公募推薦入試, AO入試, エリア入試, 一般入試.

大学入試センター試験

聖徳大学文学部編入学(女子) 聖徳大学短期大学部専攻科(女子)

Table with columns: 対象, 入試区分, 願書受付期間, 入試日. Rows include 編入学, 専攻科.

聖徳大学幼児教育専門学校(女子)

Table with columns: 対象, 入試区分, 願書受付期間, 入試日. Rows include A入試, O入試, 推薦入試, 一般入試.

聖徳大学附属中学校(女子)・聖徳大学附属高等学校(女子)

Table with columns: 対象, 入試区分, 願書受付期間, 入試日. Rows include 中学, 高校.

聖徳大学附属聖徳中学校(女子)・聖徳高等学校(女子)

Table with columns: 入試区分, 願書受付期間, 入試日. Rows include 推薦入試, 一般第一回入試, 一般第二回入試, 一般第三回入試, 高校.

聖徳大学附属小学校(共学)

Table with columns: 入試区分, 願書受付期間, 入試日. Row includes 一般入試第1期.

音楽文化学科ピアノコース推薦コンサートが2005年1月9日(日) サントリーホール(小ホール)で開催されます。聖徳大学文学部音楽文化学科ピアノコース推薦コンサート 2005年1月9日(日)午後1時開演予定



特別展覧会 アリスがあなたをご案内します 聖徳大学附属浦安幼稚園開設記念 「アリスの魔法の世界 不思議の国・鏡の国」展 開催中!

聖徳学園7番目の幼稚園となる「聖徳大学附属浦安幼稚園」の開園を記念し、10月12日から来年3月末まで、聖徳大学8号館クリスタルホール・ギャラリーにおいて、本学の世界的なコレクションの中から、子どもたちに人気の高い「不思議の国のアリス」「鏡の国のアリス」に関する資料を公開しております。

保護者会・後援会開催日程

- 聖徳大学後援会 12月5日(日) 10:30~ 聖徳大学後援会 茨城県支部総会
聖徳大学・聖徳大学短期大学部 13:00~ 聖徳大学 聖徳大学短期大学部 茨城地区保護者会
聖徳大学後援会 12月12日(日) 10:30~ 聖徳大学後援会 北関東支部総会
聖徳大学・聖徳大学短期大学部 13:00~ 聖徳大学 聖徳大学短期大学部 北関東地区保護者会

2004年セミナーハウス特別プラン実施中! 本学園セミナーハウス「かすが荘」と「山中湖荘」では下記のプランを実施中です! お友だちやご家族等でどうぞご利用ください!

信州 春日温泉 天然温泉 美肌の湯 忘年会・新年会プラン 温泉保養プラン 謝恩会プラン(日帰り) 日帰りプラン

山中湖荘 Toward the 75 Anniversary 特別キャンペーン 紹介キャンペーン

聖徳大学平成16年度 SOA 第1期 公開講座のご案内

平成16年度第1期SOA公開講座は、平成17年1月上旬から3月下旬まで開講いたします。前期より引き続き行なう講座、新しく開講する講座等、いろいろなジャンルの講座があり、約90講座開講の予定です。

Table with columns: 講座名, 講師名. Rows include 松戸近傍の歴史と文学, 現代社会を読み解く講座「今を読む」, 栄養と健康シリーズ(2) 生活習慣病にならぬ食卓づくり, etc.

学校法人 東京聖徳学園 〒108-0073 東京都港区三田3-4-28 TEL.03-5476-8811(代)

The 75th Anniversary logo with a globe and text.

読者の欄 学園広報誌聖徳フワッシュをお読みいただきありがとうございます。アンケートURL http://www.seitoku.ac.jp/flash/index.html