

学校法人 東京聖徳学園

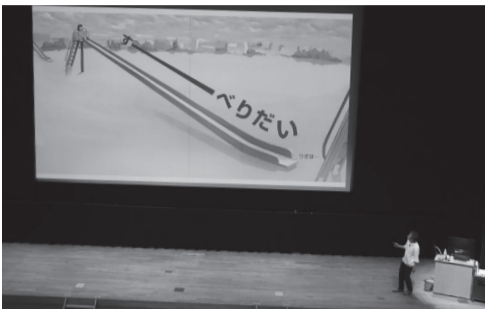
聖徳フラッシュ



聖徳フラッシュ
第116号
令和3年10月1日
発行
学校法人 東京聖徳学園
〒108-0073 東京都港区三田3-4-28
TEL.03-5476-8811(代)

聖徳学園ホームページ
https://www.seitoku-u.ac.jp/gakuen/

- 聖徳大学大学院
- 聖徳大学教職大学院
- 聖徳大学短期大学部
- 聖徳大学幼児教育専門学校
- 光英VERITAS高等学校
- 聖徳大学附属取手聖徳女子高等学校
- 光英VERITAS中学校
- 聖徳大学附属取手聖徳女子中学校
- 聖徳大学附属小学校
- 聖徳大学附属幼稚園
- 聖徳大学附属第二幼稚園
- 聖徳大学附属成田幼稚園
- 聖徳大学附属浦安幼稚園
- 聖徳大学三田幼稚園
- 聖徳大学八王子幼稚園
- 聖徳大学多摩幼稚園



八月二十一日(土)、聖徳大学・聖徳大学短期大学部では「第五十四回SEITOKU夏期保育大学」を開催しました。この行事は、幼稚園教諭や保育士、保育の分野に関心のある方を対象とした研修会で、昭和四十三(一九六八)年の第一回から五十四回を数える、聖徳の夏の恒例行事です。今年度の総合テーマは、「子どもの可能性をひろげる環境を創る」として、当日は、百六十四名の参加がありました。

午前中は、聖徳大学川並香順記念講堂にて、川並弘純学長の開講挨拶につき、児童学部住江一郎教授によるピアノ演奏で参加者を迎えました。

全体会は、絵本作家の鈴木のりたけ先生をお招きし、「おもしろがる」と「世界がひろがる」と題しご講演いただきました。

講演の最後には、会場参加者全員でミニワークショップを行いました。ハサミでカラフルな色紙を「1(イチ)と0(ゼロ)」の形に切り取り、それを自由に重ねて動かすと全く別の形に見えるというもので、「想像」が「創造」へとつながる即興体験でした。



講演の最後には、会場参加者全員でミニワークショップを行いました。ハサミでカラフルな色紙を「1(イチ)と0(ゼロ)」の形に切り取り、それを自由に重ねて動かすと全く別の形に見えるというもので、「想像」が「創造」へとつながる即興体験でした。

鈴木先生の講演は、絵描き歌を歌いながら、筆を使い即興で模造紙いっぱい新幹線を描くパフォーミングにはじまりました。つづいて、ご自身の数々の絵本作品を大スクリーンに映し、絵本のストーリーをテンポよく解説を入れながら読み進んでいきました。



鈴木のりたけ先生

多様化の時代にコロナ禍が加わり、保育の現場も今までにないスピードで変化への対応に迫られています。聖徳大学では今後も「夏期保育大学」等のさまざまな企画を通して「保育の聖徳®」のエッセンスを広く発信してまいります。



参加者からは、「身近な物事も視点を変えたと面白いものが見えてくる」「今後は発想の楽しさを子どもたちと一緒に味わいたい」などの感想が聞かれ、満足度の高い講演となりました。

午後は、希望するテーマごとに十の教室に分かれて分科会を行いました。参加者は主体的に講義を聞き、また体験に熱心に取り組んでいました。

聖徳大学・聖徳大学短期大学部 第五十四回

SEITOKU夏期保育大学を開催

INDEX

- ▼ 学園 4
- ▼ 大学院 大学短大 1 2 3 4
- ▼ 幼児教育専門学校 5
- ▼ 光英VERITAS中・高 5
- ▼ 取手聖徳女子中・高 6
- ▼ 幼稚園 6
- ▼ 小・中学校 6
- ▼ インフォメーション 6 7 8

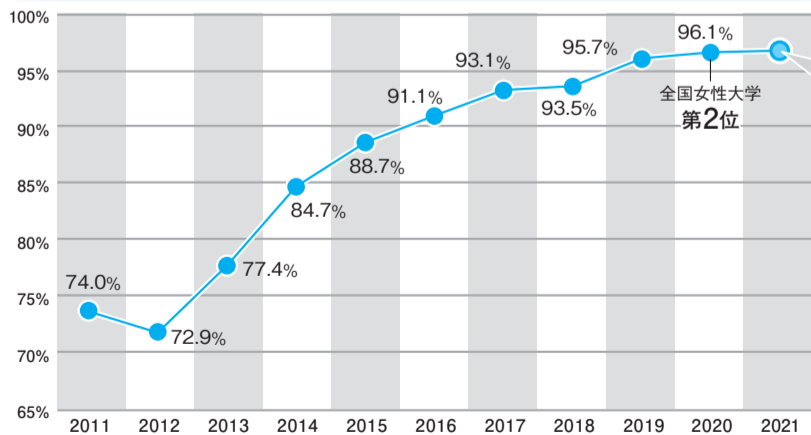
教育分野だけではない強さ 聖徳の圧倒的就職力! 全国女子大学ランキング 第1位 2021年卒業生実就職率 96.3%*

*2021年3月卒業生(2020年9月卒を含む)

成長実感の高い教育力によって「自分のキャリアに挑戦したい」という学生の努力が実を結び、大学通信「女子大学実就職率ランキング」において、聖徳大学は就職力に期待が高まる大学として全国女子大学1位にランクインしました。*

*大学通信調べ 卒業生500人以上の女子大の実就職率ランキング

聖徳大学 実就職率 推移



実就職率=就職者数÷(卒業者数-大学院進学者数) ※大学通信「2021年最新実就職率ランキング」調べ

全国女子大学1位!

2021年女子大の実就職率(卒業生500名以上)

大学名	所在地	実就職率
聖徳大	千葉	96.3%
ノートルダム清心女子大	岡山	94.6%
昭和女子大	東京	92.9%
東京家政大	東京	92.6%
安田女子大	広島	91.9%
甲南女子大	兵庫	90.8%
武庫川女子大	兵庫	90.7%
藤女子大	北海道	90.4%

大学通信「UNIVPRESS」Vol.27より

大学通信「UNIVPRESS」2021年(2020年度卒)女子大実就職率ランキングにおいて、就職率に期待が高まる大学として本学が取り上げられました。



聖徳大学客員教授 高田千明氏 パラリンピック陸上走り幅跳び 日本新記録で五位入賞

八月二十七日(金)に国立競技場で開催された東京二〇二〇パラリンピック競技大会陸上女子走り幅跳び

T十一(視覚)決勝に、聖徳大学客員教授の高田千明氏が出場し、見事五位入賞を果たしました。記録は日本新記録となる四m七十四cmで、これは自身が持つ日本記録を五cm更新する快挙となりました。

競技後のインタビューで高田氏は、「もう少し記録が欲しいという気持ちでいっぱい」「まだまだ上を目指して頑張りたい」と述べ、気持ちは早くも次のパリ大会に向けられていました。

お二人の今後更なる活躍を教職員一同お祈りいたします。

短期大学部文学科卒業生 松本美恵子さん
パラリンピック車いすフェンシングに初出場

車いすフェンシング競技には、本学卒業生の松本美恵子さん(平成二年短期大学部文学科卒)が出場しましたが、惜しくも一次リーグ突破とはならず涙のみでした。

『保育の聖徳®』聖徳生の就職力

保育士採用数

全国1位
15年連続

幼稚園教員採用数

全国1位
8年連続14回目

※2020年大学通信調べ。幼稚園教員採用数は、15年15回中14回の全国1位。

令和三年度 秋期学位記授与式・ 卒業証書学位記授与式を挙

九月十八日(土)十一時より、聖徳大学川並香順記念講堂において、令和三年度秋期聖徳大学大学院学位記



授与式、聖徳大学卒業証書学位記授与式、聖徳大学短期大学部卒業証書学位記授与式が挙行されました。

大学院修士課程修了者全十三名(うち通信課程九名)、大学百三十一名(うち通信課程百九名)、短大二十三名(うち通信課程十五名)の修了・卒業生のうち、当日は大学院、大学、短大を合わせて七十一名が出席し、川並弘純学長より代表学生に学位記、卒業証書が授与されました。

長学科長が改めて祝辞を述べ、学位記や卒業証書が授与されました。修了・卒業生は指導教員と記念撮影を行いながら学生時代の思い出話に花を咲かせるなど、別れを惜しみつつ、最後のひとときを過ごしました。

令和三年度 第二十二回 関東地区高校生文芸大会(千葉大会)を 聖徳大学で開催

八月二十日(金)、本学を会場に、令和三年度第二十二回関東地区高校生文芸大会(千葉大会)(主催・社団法人全国高等学校文化連盟文芸専門部他二団体)が開催されました。

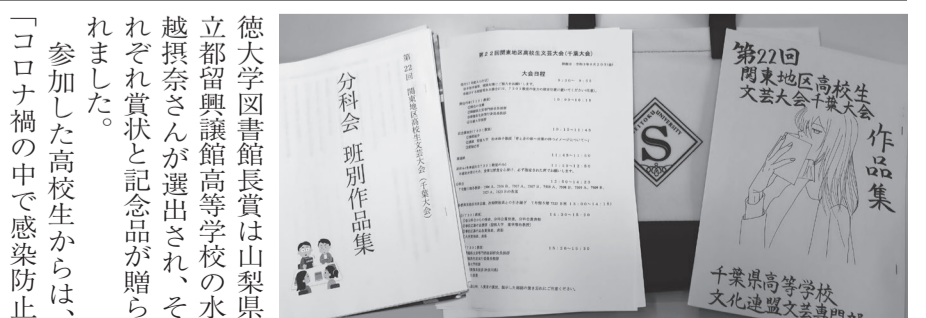
当日は、関東一都六県と山梨県から、生徒、引率教諭等合計一〇一名が本学を訪れ、この他にも百五十五名がリモートで参加しました。開会に先立ち、長谷部智久文芸専門部会長及び本学の増井三夫副学長から挨拶があり、川並弘純学長も開会式に参加しました。



松本麻子教授による記念講演

八月二十日(金)、本学を会場に、令和三年度第二十二回関東地区高校生文芸大会(千葉大会)(主催・社団法人全国高等学校文化連盟文芸専門部他二団体)が開催されました。

午後、生徒が事前に提出していた「課題」Ⅱ「青」をテーマとする短歌を本学文学部の教員等で審査するとともに、各教室に場所を移し、生徒同士が小グループの分科会に分かれ、それぞれの短歌についての考えを交換し合うグループワークを行いました。



全体会では、参加作品への講評と表彰が行われ、埼玉県立川越女子高等学校横山花梨さんの「混ざるほど遠ざかるから原色の青さで君をすきだと言った」が最優秀賞に選ばれました。また、優秀賞は山梨県立甲府第一高等学校の伊藤綾香さん、千葉県立千葉商業高等学校の松崎爽さんが選ばれた他、聖徳大学学長賞は神奈川県立川崎高等学校佐竹愛恵さん、聖徳大学文学部長賞は山梨県立甲府昭和高等学校の桑原佳音さん、聖

新型コロナウイルスワクチンの大学拠点接種を実施

聖徳大学・聖徳大学短期大学部では、学生、教職員ならびにその家族の安全面に考慮し、新型コロナウイルスワクチンの大学拠点接種を実施しました。



実施は、先行接種として七月十二日(月)より、学生寮で生活する学生や実習を控えた学生、および接種会場で業務を担当する教職員を対象に行い、その後、一般の学生、教職員、学園関係者に対象を広げ、本学体育館にて、第一回目が七月二十七日(火)から八月十一日(水)に、第二回目を八月十七日(火)から九月八日(水)に実施しました。

実施に際しては、本学の医師免許及び看護師免許を持つ教職員の協力のもと、受付、問診、接種、事務処理を一連の流れで行い、連日わたり教職員が交代で業務にあたりました。



今回の大学拠点接種により、全学生の半数を超える接種希望の学生をはじめ、教職員および学園関係者、学生・教職員の家族、近隣教育機関の関係者等、約二八〇〇名に接種が行われました。接種を受けた学生からは、「自宅のある自治体よりも早く接種ができた」「これから実習を控えており、接種ができて安心した」などが報道される中、早期にワクチン接種ができて安堵する声が聞かれました。

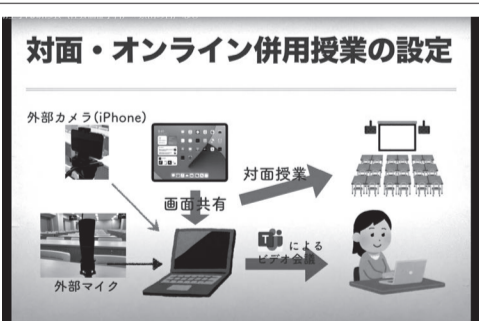
令和三年度春学期 全学FD・SD研修会を開催

令和三年度春学期全学FD・SD研修会がオンライン(Microsoft Sway)により、八月二日(月)から九月十日(金)にかけて掲載して行われました。

今回、FDでは「新型コロナウイルス感染症防止を踏まえた新しい授業実践の取り組み」をテーマに、新型コロナウイルス感染症防止を踏まえた新たな授業(対面型、オンライン型、ハイブリッ

ド型)実践の知見共有を目指し、学科での組織的な取り組み、教員のアイデアを各学科の代表から動画にて紹介しました。

SDでは、「学科と事務局による新しい価値創造に向けた就職支援に係る教職協働の取り組みの紹介」をテーマに、学科教員とキャリア支援課で実施している、実践就職率向上に向けた提案・協働・実行型の学生サポー



対面・オンライン併用授業の設定

ト体制の構築による新たな価値創造に向けた教職協働の取り組みについて、橋本聡恵キャリア支援課長より

紹介がありました。視聴後のアンケートには「各学科工夫されていることがわかった」「アプリとしてSwayの可能性を感じた。私も使ってみよう」「ハイブリッド授業の方法は会議などでも使える」「事務局との連携を意識していきたい」などの感想が寄せられ、授業に資するだけでなく、職員業務などにも共有できる点などが評価されました。前回に続き今回もオンライン研修となりました。

■社会福祉学科 人間栄養学科との フィールド・リンケージ授業を 行いました

七月六日(火)と二十日(火)に、人間栄養学科と社会福祉学科のコラボレーション授業(合同授業)をオンラインにて行いました。これは、本学の「フィールド・リンケージ」学部学科の領域を超えた学びを推進する取り組みの一環として行ったもので、昨年度に続き二回目の実施となります。

参加者は、人間栄養学科で管理栄養士を目指す四年生二十名、社会福祉学科で社会福祉士を目指す四年生十八名、両学科の教員九名です。参加者は両学科の混成で四人ずつの班に分かれ、半日(三時間)の授業二回分、一つの架空事例(嚙下困難により食欲が低下している高齢者とその介護者の事例)を検討し、班ごとに支援プランの案を作成して発表を行いました。日頃からオンライン授業に用いているOffice365のTeamsの会議機能を駆使して、オン

ライン上でグループワークや発表会を展開しましたが、昨年度にくらべてオンラインの操作が皆格段に上達していました。

管理栄養士と社会福祉士という異なる専門的視点から一つの事例を見ることにより、普段の授業では接したことのない専門知識に触れ、適切な質問によってそれぞれの知識を引き出し合っており、他職種と協働して人を支援することを体験的に学ぶことができました。四年生として、これまでの体系的な学びの蓄積が生きる意義深いコラボレーション体験でした。

聖徳大学短期大学部 総合文化学科 だより

いづも図書館での コーナー作りを実施しました

総合文化学科では、地域貢献活動の実践が必修カリキュラムに組み込まれています。受講する学生たちは毎年いくつかのグループに分かれ、それぞれの専門領域を生かして地域への貢献を目指します。今年度は六グループに分かれましたが、今回はその一つである「図書館活性化チーム二〇二二」の活動をご紹介します。

この頃に読んだ絵本を選定し、エピソード付きで紹介展示を行いました。『ぐりとぐら』や『はらぺこあおむし』など不朽の名作から学生個人にとって思い出深い特別な一冊までさまざまな絵本三十一冊を選定しました。

チームメンバーは十六名です。『幼稚園生向け絵本』『小学生向け絵本』『海外絵本』の三種類に分け、担当ごとにコーナー作りを実施したほか、ポスター作りも行いました。展示した紹介カードやポスターは触れた人の手が傷つかないように

ラミネート加工も行いました。活動を通しての感想として「協力して楽しくできた」「計画的に実施できた」などがあり、学生の満足度も高い様子でした。

子ども頃に読んだ絵本を選定し、エピソード付きで紹介展示を行いました。『ぐりとぐら』や『はらぺこあおむし』など不朽の名作から学生個人にとって思い出深い特別な一冊までさまざまな絵本三十一冊を選定しました。

子ども頃に読んだ絵本を選定し、エピソード付きで紹介展示を行いました。『ぐりとぐら』や『はらぺこあおむし』など不朽の名作から学生個人にとって思い出深い特別な一冊までさまざまな絵本三十一冊を選定しました。



文学部文学科書道文化コース学生の 作品が入賞・入選 第三十七回 読売書法展

読売新聞社が主催する日本最大規模の書道展「第三十七回読売書法展」が八月二十日(金)から二十九日(日)の日程で国立新美術館

が主催する学生の書道全国展「第二十六回全日本高校・大学生書道展」が八月十七日(火)から二十二日(日)まで大阪市立美術館にて開催されました。

全国的に書道展が盛んな中、本校からは、今年度の書道展で、入賞・入選者が出ました。入賞・入選者(敬称略) 秀逸(漢字) 今村 真衣 (文学部文学科 書道文化コース四年)

入賞・入選者(敬称略) 秀逸(漢字) 今村 真衣 (文学部文学科 書道文化コース四年)

入選

入選作品の書道展示。横書きの作品が並び、墨の濃淡や筆の運びが美しく表現されている。

浅倉 千尋 吉田 純乃 本間友貴奈 堀込 文菜 今村 真衣

第四十五回

ピティナ・ピアノコンペティション 全国決勝大会表彰式

一般社団法人全日本ピアノ指導者協会(ピティナ)主催によるピアノ・コンペティションが開催され、八月十五日(日)から四日間、全国から約四万人超の参加者による地区大会にて選ばれた若きピアニストたちが、全国決勝大会で熱演を繰り広げました。今年度は新型コロナウイルスの感染予防対策を講じて、首都圏の七会場に分けて行われました。本学では、音楽学部にお

いて音楽の専門教育、また児童学部及び短期大学部保育科で児童・幼児教育者養成の一環として学生のピアノ教育に特に力を入れています。また、本コンペティションに協賛し、ピアニストを目指す全国の若者たちの励みになるように、特別に優秀な演奏者に「聖徳大学川並弘昭賞」を授与しています。

例年、大会最終日にホテルニューオータニ東京にて全国決勝大会表彰式が行なわれていましたが、今回は会場ごとに結果発表され、四名の方に「聖徳大学川並弘昭賞」が授与されました。

令和3年度 大学・短期大学部 後援会・保護者会 開催日程

開催日時・開始時間	開催場所
10月3日(日) 12:30	静岡県支部総会・保護者会 静岡・ホテルアソシア静岡
10月10日(日) 12:30	東北(北)支部総会・保護者会 仙台・仙台ガーデンパレス
10月17日(日) 12:30	北関東支部総会・保護者会 大宮・JA共済埼玉ビル
10月24日(日) 12:30	九州・沖縄地区支部総会・保護者会 那覇・ホテルJALシティ那覇
10月31日(日) 12:30	東北(南)支部総会・保護者会 郡山・ビューホテルアネックス
11月21日(日) 午前の部 10:30(児童学部・短大保育科) 午後の部 13:30(上記以外の学科)	東京地区・茨城県支部総会・保護者会(合同) 聖徳大学
11月28日(日) 午前の部 10:30(児童学部・短大保育科) 午後の部 13:30(上記以外の学科)	千葉県支部総会・保護者会 聖徳大学

※東北(北)支部および東北(南)支部の保護者は、仙台または郡山会場のいずれかに出席いただけます。

保健センター 所長 だより

新型コロナウイルス感染症の変異株について

今回は、新型コロナウイルスの変異株について、説明いたします。

二〇二二年四月より日本も含めて世界中で急増したデルタ変異株には、「L452R」と「E484Q」の二つの変異があります。L452R変異は日本人の六十割が持っている「HLA（ヒト白血球抗原）A24」がつくる免疫細胞から逃れる能力があります。（佐藤 佳准ら二〇二二年四月）つまり、デルタ変異株は、私たち日本人を含めた東南アジアの人々をターゲットとしたウイルスと言えます。またこの変異は、ウイルスが体内で増えるスピードが速く、感染力が従来型に比べて強い（一・九倍）が特徴です。

感染をおこす可能性が指摘されています。つまり、私たち日本人を含めた東南アジアの人々にとって、デルタ変異株は、感染しやすく、新型コロナウイルス予防ワクチンを接種しても、再び感染する可能性があるため、厳重な感染対策が必要となります。具体的には、マスクを外す場面（会食、カラオケなど）はできる限り避ける、ヒトとヒトとの距離（2メートル以上）を取る、通勤通学など密になる可能性がある場合は、不織布マスクの上を布マスクで覆う（二重マスク）などの対策を行うと良いと思います。

デルタ変異株に加えて、南米ペルーなどで、猛威を振るったラムダ株も、デルタ株と似たような特徴があり、要注意です。（所長 宮川 三平）

募金 だより

「聖徳教育芸術振興募金」コロナウイルス対策へのご支援のお願い

多くの皆さまにご協力いただいております「新型コロナウイルス対策へのご支援」を通じて、松戸キャンパスでは、学びの環境整備とともに校内の感染予防対策にも力を入れてまいりました。非接触型体温計の導入や室内の換気の整備、消毒用アルコール設置場所の増設、飛沫感染防止シートの設置など、目に見える対策に加え、常時清掃業務における消毒を行っています。

ルスが気になる場所やモノとして、玄関や部屋のドアノブがあげられました。この調査を踏まえ、松戸キャンパスで二〇年に渡り清掃業務を担っている方に、学内の掃除についてお話を伺いました。

すりなど、人の手が触れる場所は丁寧に繰り返し消毒作業を行います。学生の入学がない期間も、少人数で人の出入りがあれば、すぐに清掃と徹底した消毒作業。この積み重ねが清潔な環境の維持。つまり感染予防に繋がります。学生に安心して過ごしていただきたいです。

感染後の流行後、どのように清掃を行っていただけますか。

これまでの清掃に加え、圧倒的に消毒の作業を増やしました。教室の机椅子、ドアノブ、エレベーターの扉や押しボタン、階段の手

皆さまからのご寄付は、これらの活動を継続し、学生の安全と安心を守るための整備に役立てられています。引き続きのご協力をよろしくお願いいたします。

聖徳大学陸上競技部 監督の部屋

関東陸上競技選手権大会で二選手が入賞する大健闘!

八月二〇日(金)に栃木県総合運動公園・カンセキスタジアムとちぎ陸上競技場(宇都宮市)において、第九十四回関東陸上競技選手権大会が開催されました。

そろって抜け出し、入賞を果たしました。

(聖徳大学陸上競技部 監督 佐藤 信春)

本学からは、千葉県陸上競技選手権大会の一〇、〇〇〇を勝ち抜いた、吉岡瞳選手(人間栄養学部二年)と大西夏帆選手(同三年)が同種目に出場しました。

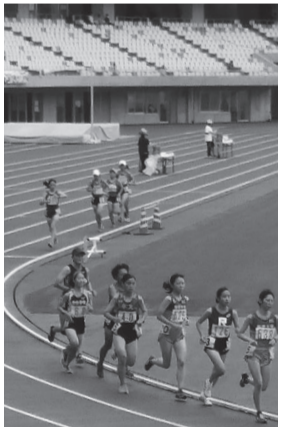
レース当日は気温三〇℃を超える暑さで過酷な闘いになりましたが、八名の選手からなる第二集団の中から二人がラストスパートで



吉岡瞳選手 大西夏帆選手

第94回 千葉県陸上競技選手権大会【8月20日(金)】

女子10000m
4位 吉岡 瞳 人間栄養学部 2年
5位 大西 夏帆 人間栄養学部 3年



第2集団2番手が大西選手、4番手が吉岡選手

令和3年度 香和会(同窓会) 行事予定表		
九州・沖縄支部	11月6日(土)	12:00~14:00 (11:30~受付)
福岡県・佐賀県・長崎県・熊本県・大分県・宮崎県・鹿児島県・沖縄県		
場所 那覇市 沖縄かりゆしアーバンリゾート「シーズ」		
北関東支部(合同開催) 南関東支部	12月5日(日)	13:00~15:00 (12:30~受付)
茨城県・栃木県・群馬県・埼玉県・千葉県・東京都・神奈川県		
場所 聖徳大学8号館アミティエ(予定)		
近畿・中国・四国支部	12月18日(土)	12:00~14:00 (11:30~受付)
滋賀県・京都府・大阪府・兵庫県・奈良県・和歌山県・鳥取県・島根県・岡山県・広島県・山口県・徳島県・香川県・愛媛県・高知県		
場所 大阪市 ホテル阪急インターナショナル2階中華料理「春蘭門」		
甲州・中部・東海支部	1月30日(日)	11:00~12:30
山梨県・岐阜県・静岡県・愛知県・三重県		
場所 三島市 三島市商工会議所3階会議室		

(お問い合わせ) 聖徳大学 香和会 TEL/FAX:047-366-5084 E-mail:kouwakai@wa.seitoku.ac.jp

時節柄、中止や変更となる可能性があります。HPでご確認ください。seitoku-kouwakai.com

「聖徳教育芸術振興募金」寄付者芳名一覽	
●法人役員関係	三〇〇,〇〇〇円
川並 弘純 様	
(二、三六〇,〇〇〇円)	
一〇〇,〇〇〇円	
川並 芳純 様	
(七〇〇,〇〇〇円)	
●香和会関係	一〇〇,〇〇〇円
仁田 玲子 様	
(三〇〇,〇〇〇円)	
●教職員関係	二二〇,〇〇〇円
川並 珠緒 様	
(七五〇,〇〇〇円)	
一〇〇,〇〇〇円	
川並 孝純 様	
(五〇〇,〇〇〇円)	
●合計	七六六,〇〇〇円
●累計	四九三件 九三,一三二,八一円
●その他	一〇,〇〇〇円
山川 広貴 様	
(九六,〇〇〇円)	
匿名希望者合計	三〇,〇〇〇円
阿部 真美子 様	
(二八〇,〇〇〇円)	

●お申し込み・お問い合わせ先
東京聖徳学園 募金課 TEL:047-366-1111(代)
ホームページアドレス <https://seitoku-u.ac.jp/donation/>

聖徳 募金 検索

幼児教育専門学校

二〇二二 夏のオープンキャンパス開催

専門学校では、コロナウイルス感染症の予防対策を行いながら、七月二十四日(土)を皮切りに、八月にかけて計五回、対面での「夏のオープンキャンパス」を開催しました。オープンキャンパスでは、毎回、来場者の皆さんに、保育の勉強に興味を持ってもらうためのきっかけ作りとして、各教科の先生方が、普段の授業で実践している内容からエッセンスを抜き出し、楽しみながら保育について学べる体験授業を行っています。今回は、その授業内容と様子をご紹介します。

「手作り紙芝居 「へっこきよめさま」を演じてみよう！」

〔科目名：保育内容・言葉〕
米袋の裏紙をリサイクルしてできた手作り紙芝居「へっこきよめ」の在学生の演劇をまねて、来場者の皆さんにも、実際に一場面を演じる体験をしてもらいます。導入から実演までの会話も紹介しています。

〔赤ちゃんの成長とお母さんを応援しよう〕

〔科目名：子ども家庭支援の心理学〕

サイレントピアノを一人一台使い、「バイエル」や「幼児の歌」のメロディーを弾いてみます。楽譜が読めなくても、先生がそれぞれの席を回って、指の使い方から丁寧に教えてくれます。入学時にピアノ未経験者だった在学生のピアノ演奏も



「はじめの楽典」

〔リズムあそび編〕

〔科目名：音楽Ⅱ〕
リズムあそびを通して楽典と楽譜の読み方を学びま

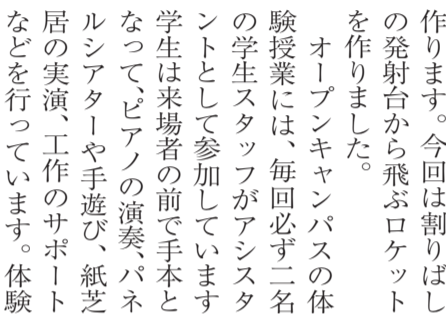


乳児と子育て支援について〇×クイズ形式で知識や現状を学べる他、アイスブレイクゲームを通してコミュニケーションの広げ方を体験します。

す。運動会で聴きなれたマーチ曲を題材に「パン・パパッパン!!」などの力強い手拍子で音符とリズムの取り方を体得します。

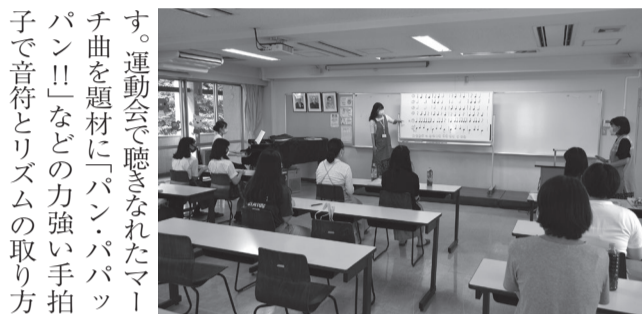
〔身近なもので作って遊ぼう〕

〔科目名：保育実習〕
割りばしや輪ゴムなど毎日の生活の中にある、身近な物を組み合わせて工夫すること、子どもたちが楽しめる簡単な手作り玩具を作ります。今回は割りばしの発射台から飛びロケットを作りました。



オープンキャンパスの体験授業には、毎回必ず二名の学生スタッフがアシスタントとして参加しています。学生は来場者の前で手本となつて、ピアノの演奏、パネルシアターや手遊び、紙芝居の実演、工作のサポートなどを行っています。体験授業は三十分と短い時間ですが、学生の日頃の学習成果を発表する場にもなっています。

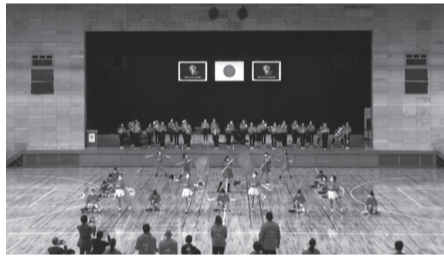
パンフレットやHPでは伝わらない本校の雰囲気を感じてもらい、保育に興味をもつ受験生が入学へとつながるよう、今後も継続して実施していきたいと思



光英VERITAS中学校・高等学校

聖火リレー・セレブレーション代替発表

七月一日(木)の放課後、日本コカ・コーラ株式会社の大型車両が来校し、吹奏楽部・バトン部・マーチングバンド部への記念品贈呈が行われました。



Tシャツを着たバトン部員たちのポンポンが花を咲かせ、マーチングバンド部のカラーガードの旗がなびき、華やかで明るい演技・演奏でした。本来のオリンピッククイメントとしての出演は実現しませんが、部員たちは、保護者や在校生を前に、練習の成果を最大限発揮することができました。

元々は、松戸運動公園を会場として聖火到着を祝う「聖火リレー・セレブレーション」にて、本校生徒の発表が予定されていましたが、コロナ禍により中止となり、その代替として来校していただきました。

当日はあいにくの雨だったため、発表は第一体育室で行いました。吹奏楽部が奏でるオリンピック用の曲に合わせて、コカ・コーラの

松戸市スピーチコンテスト

八月二十一日(土)、松戸市国際交流協会主催「松戸市高校生英語スピーチコンテスト」が開催され、本校から、片山由香さん(三年)、鉄田有咲さん(二年)、伊藤里咲さん(二年)、森有里さん(二年)、稲村皇汰君(一年)、刈部凌汰君(一年)、関口莉彩子さん(一年)が出場しました。

また、八月二十五日(水)

には、松戸市教育委員会主催「松戸市中学校英語発表会」が開催され、本校からは田端美海さん(中学一年)が出場しました。

両スピーチコンテストとも、事前の原稿審査に全員

が通過し、松戸市民劇場で実施される本選に進みました。スピーチは五分間で、原稿を暗唱して発表に臨みます。内容は自由で、自身の経験から伝えたいことや、コロナ禍で変化した考えなど、生徒たちはさまざまな思いを自分の言葉(英語)で発表しました。

当日は無観客での開催となりましたが、生徒たちは長い英文を正確に暗唱し、素晴らしいパフォーマンスを披露しました。結果は、「Social5.0における生徒の主体的な学びの重要性」についてスピーチした高校三年生の片山由香さんが、教

取手聖徳女子中学校・高等学校

中学校からた部活動報告

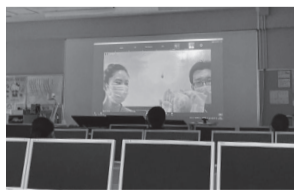
六月四日(金)、茨城県武道館にて「小倉百人一首競技かるた第二十三回全国中学生選手権大会」の茨城県予選が行われ、本校からた部中学生四名のうち河合咲弥さん(二年)が優勝、福原由栖妃さん(二年)が三位という好成績を収めました。この入賞を受け、二名はそれぞれ主将・三将として



本校中学のからた部員は二年生のみで構成されています。先にご紹介した河合さん、福原さんほか、四名の部員が日々練習に励んでいます。少数な

世界を知り、視野を広げる「ナイジェリアについて知ろう」

異文化間教育の生徒への提供を目的とする本校グローバル教育推進委員会では、六月四日(金)、「ナイジェリアについて知ろう」と題した国際交流プログラムを実施しました。



「現地の方が200mに登場し、本当に現地とつながっていることに感動した」「現地の良さを紹介してもらい面白かった。また国際関連の企画があれば参加したい」などの声が聞かれました。



育長賞を受賞しました。「スピーチを英語で」ということに生徒たちはとても緊張していましたが、コンテストを通して得た経験は自信につながります。発表を終えた生徒たちの表情から大きな達成感が伝わってきました。

ナイジェリアに滞在する国際開発コンサルタントの方とZoomをつなぎ、現地の生活様式や成長途上の経済や治安の状況についてのお話を伺い、ホテルから見える街の景色や食堂の様子

から、予選会では他校の先生方からお褒めの言葉をいただき、さらなる成長が期待できる部員ぞろいです。この夏は、夏合宿も取り止め、茨城県夏季大会も中止となるなど、コロナ禍により、活動の場を奪われ悔しい日々を過ごしました。しかし、ここで歩みを止めるわけにはいきません。現在は部員一同気持ちを切り替え、次に控える関東大会予選、昇段大会に向け練習に励んでいます。今後とも本校からた部の活躍にご注目ください。

附属小学校

「会食ブログ」で、目指せ「完食」

本校ホームページの「教員ブログ」には、学校の様子を紹介する記事が多く上げられています。その中で保護者からの関心が高いものの一つが、「毎日の「会食」(本校独自の給食)についてのブログです。その日の献立や使われている食材の栄養、そして食べている子どもたちの様子が文と写真で紹介されています。

聖徳大学人間栄養学部の先生方が「聖徳の子」向けに作成した献立を、厨房の店長さん、調理師さん、栄養士さんたちが、子どもたちに食べやすいよう工夫を重ねて調理している様子が伝わるように、「毎日」投稿されています。



最近では、残さず食べた児童を「完食クラブ」と称して撮影する試みも行われています。「写真を撮ってもらいたくて、残さず食べようとするようになりました」という保護者の声もいただきました。栄養たっぷりの

会食も、子どもたちの口に入らなければ意味がありません。会食ブログが、子どもたちの「完食」につながれば幸いです。

また食べ物を残さずいただくことは、SDGs目標十二「つくる責任つかう責任」にも通じます。「完食」をきっかけに、食品を「買わない」「ことへの意識も高められたらと思います。」

今後は、「完食」マスコットキャラクターを募集して子どもたちへの啓蒙活動を行う予定です。ブログを活用した本校の「食育」への取り組みにご注目ください。



教員ブログはこちらへ

令和三年度 校内研究について

本校では今年度「新しい時代を生き抜く力を育てる授業づくり」を校内研究の主題に掲げています。その達成へ向け、国語科・社会科算数科・英語科の四つの教科でそれぞれ目標を定め、研究主題の達成へ向け研究を進めています。

国語科の目標は、「語彙を増やし、表現力を豊かにする授業づくり」です。コミュニケーションスキルは今後の社会で生き抜くためにとても大切です。語彙を豊かにして自らの考えを確実に表現できる子どもの育成を目指しています。



協働的に問題を解決する授業づくり」を目標に、授業研究ではオンラインによる自動車工場の見学も活用しながら、自動車の生産過程や流通、環境問題など発展的な学習を進めていきます。

算数科は、「日常の事象を数理的に捉え見通しを持ち筋道立てて考察する力を育てる授業づくり」を目標に、授業研究では角柱と円柱の体積の求め方について学習していきます。

英語科は、「グローバルマインドを育てる授業づくり」を目標に掲げています。英語での会話はもちろんですが、ポディランゲージを用いる等、グローバル化が進む社会で相手に自分の思いを伝えられる子どもを育てることを目指しています。

このようにそれぞれの教科の特性を生かして、子どもたちの「新しい時代を生き抜く力」を育ててまいります。

幼稚園短信

聖徳大学三田幼稚園

楽しい夏期保育

八月十八日(水)から二十七日(金)の土日を除いた八日間、本園では夏期保育を行いました。例年の夏期保育とは違い、今年四月下旬から五月いっぱい行った分散登園の補填も兼ねて、給食ありの保育となりました。実施にあたり、夏ならではの遊びを教員たちが準備し、楽しい活動を計画して行いました。



最初の三日間は水遊びをしました。幹事さんに手伝っていただきながら、水着に着替えて学年ごとにウォータースライダーに見立てた小さな滑り台を楽しんだり、マヨネーズなどの容器を水

鉄砲に見立て的当てをして、子どもたちはびしょびしょになって楽しみました。次の三日間は、先生たちの手作り金魚すくいやヨーヨーつり、輪投げにおぼけいりなど緑日遊びをしました。お友達と一緒に「どこから行こうか?」「おぼけいりって怖いかなあ」「大丈夫だよ。一緒にいこう」など話



しながら楽しんでいました。コロナ禍により、なかなか本日の緑日は楽しむことができませんが、子どもたちは園庭で大声を出しながらはしゃいでいました。

コロナ禍の中で活動が制限される日々が続きますが、どうすれば子どもたちが楽しめるのかを、教員が試行錯誤しながら考え、夏祭りを満喫できる夏期保育となりました。今回の保育を通じて、改めて前を向いて工夫していくことが大切だと思われました。



楽しかった お楽しみ会

聖徳大学多摩幼稚園

年長児松組の子どもたちが「あと何回寝たらお楽しみ会?」と言うほどずっと楽しみにしていたお楽しみ会を七月十九日(月)に行いました。例年は、この時期に一泊二日でお泊り会を行っています。今年も、新型コロナウイルス感染症拡大予防のため、今年後半から夜にかけての半日での行事でしたが、幾つもの楽しいメニューを企画しました。

この教室では、警察官が、はじめにDVDを用いて、横断歩道を渡ってよい場面いけない場面をクイズ形式でやさしく教え、車から子どもたちが見えづらいことや、青信号になっても確認してから渡るなど、確認してから渡ることなどの説明があります。その後子どもたちは実際に信号機と横断歩道を使い、信号が変わったことを確認し、「右見て、左見て、もう一度右見て、右手を挙げて渡ること」を唱えながら体験します。そして「①道路には飛び出しません」「②道

本園の安全への取り組み (交通安全教室・救命講習)

聖徳大学八王子幼稚園

本園では、園児および教職員の安全に対する意識の向上を目的に、年間を通して様々な行事を行っています。その一つが、秋に高尾警察署の方を招いて実施している「交通安全教室」です。



この教室では、警察官が、はじめにDVDを用いて、横断歩道を渡ってよい場面いけない場面をクイズ形式でやさしく教え、車から子どもたちが見えづらいことや、青信号になっても確認してから渡るなど、確認してから渡ることなどの説明があります。その後子どもたちは実際に信号機と横断歩道を使い、信号が変わったことを確認し、「右見て、左見て、もう一度右見て、右手を挙げて渡ること」を唱えながら体験します。そして「①道路には飛び出しません」「②道

路では遊びません」「③道路を渡る時は、右左右をよく見て手を挙げて渡ります」という「おまわりさん」と三つのお約束をします。最後にかっこいい敬礼の仕方まで教えていただき、楽しく学べる安全教室です。

また、教職員対象の取り組みとしては、「救急救命講習」を実施しています。七月三十一日(土)には、姉妹園の多摩幼稚園と合同で、八王子消防署の方からコロナ禍に対応した救命蘇生法を学びました。

基本的な考え方として、「全ての心肺停止傷病者に新型コロナウイルス感染症の疑いがあるものとして対応する」そのため、人工呼



吸を行わずに胸骨圧迫とAEDによる電気ショックを実施する」ただし、子ども

は窒息や溺水など呼吸障害を原因とすることが多く、人工呼吸の必要性が高いため、状況に応じて行う

この考え方に沿って、ハンカチなどで鼻や口を覆い、飛沫を受けないように工夫して訓練を行いました。

どちらの行事も、日頃からの意識付けと訓練が大切であると改めて感じた時間となりました。

聖徳大学附属幼稚園

みんなのまち

夏休みのある日、預かり保育の子どもたちがカレンダーをつなぎ合わせて突如できあがった大きなキャンバス。「ここに何を描こうかしら？」園長先生の問いかけに『みんなのまち』を描くことになりました。



「どんな街にする？」「大きい山を描きたい」「電車が通っていて、線路が長い街がいいな」「ネコも一緒に！」誰かが言葉を発すれば、その発想を受け継いだり、新しいアイデアが生まれたり子どもたちのイメージは次から次へと広がっていきま

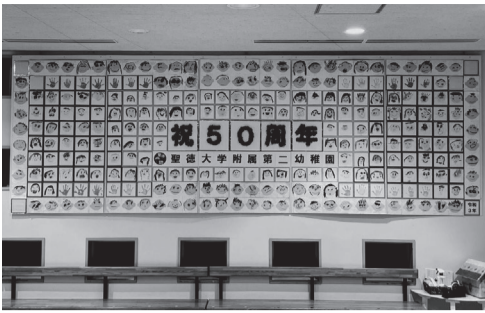


完成したキャンバスを囲んだ小さな画伯たち。一人ひとりが自由な発想で描いたものがたくさんつながって表現された『みんなのまち』。全体を上から見下ろすと一斉に自分の絵の説明を始めます。最後に『みんなのまち』を幼稚園の玄関に吊り下げると、そこは展覧会に！子どもたちは、保護者の方がお迎えに来ると大喜びで「僕が描いたところはこのだよ」と伝えます。

聖徳大学附属第二幼稚園

創立五〇周年を迎えて

本園は今年で創立五〇周年を迎えます。昭和四十六年(一九七一年)、聖徳学園短期大学附属第二幼稚園として、松戸市中心部から北に位置する小金原団地の一角に開園しました。



近隣は広いグラウンドのあるペンギン公園や小中学校に囲まれ、とても落ち着いた所です。園舎には利根山光先生作の壁画、そしてたくさんの光が差し込む大きな窓ガラスやスロープもあり、園庭にはカラフルな鉄製遊具もたくさん建ち並んでいました。近隣から注目を集める建物ではありませんが、開園当初は雨が降ると園舎前の道路は冠水し、玄関の靴箱が雨水に浸かってしまうこともあり

ました。そのような時、前園長の川並知子先生が書類や備品などが濡れないように大慌てで対応をしたそうです。平成十四(二〇〇二)年には、玄関や遊戯室等一部の建て替え工事を行いました。この時、スロープがなくなり、その後大きな鉄製遊具もな

聖徳大学附属成田幼稚園

日陰で遊べるお砂場あそび

聖徳大学附属成田幼稚園は、両隣に公園がある自然豊かな環境にあります。木々の色の変化、虫や鳥たちの声などから、四季を感じる事ができます。園庭の砂場には藤棚があり、春にはきれいな花を咲かせます。夏は緑の葉が生い茂り、園児たちの大好きな砂場を日陰にしてくれています。



くまりましたが、利根山光先生の壁画は、丁寧に移築され、今も第二幼稚園のシンボルとして子どもたちを見守っています。令和三年現在、卒園生は五、九九六名を数え、父、母となつて親子二代で本園に通うご家庭も多くなりました。卒園生の増加とともに、これまで本園に関わってくださった方々の思いを受け、古き良き時代の伝統を守りながら、時代に合った保育を進めていくことが大切だと感じております。

創立二〇周年、四〇周年では、園内で記念式典を

聖徳大学附属浦安幼稚園

一つ大きくなりました 誕生祝い会

七月十七日(土)に、七月の誕生祝い会を行いました。今年度は、新型コロナウイルスの感染防止対策のため全園児と一緒に祝い事ができず、分散して行っています。満三歳児パング組は各保育室、三歳児桜組は遊戯室で行い、四歳児梅組と、五歳児松組は時間をずらして遊戯室で行いました。

先生から誕生日の幼児の紹介があり名前を呼ばれると、どの幼児も満面の笑顔で返事をして、パング組と桜組は「好きな食べ物」を、梅組と松組は「大きくなったらなりたいたいもの」を元気に発表しました。



つづいて園長から歯ブラシが、担任からは誕生カードとペンダントのプレゼントが贈られると、幼児たちはとてもうれしそうに受け取っていました。そして、皆で「お誕生会のうた」を歌い、(この歌は、聖徳大学附属幼稚園共通のオリジナルソングです)「いのちの大切さ」のお話を聞いた後、会は先生方による出し物のプ



レゼントへと移りました。この出し物は、幼児たちが楽しみにしている誕生祝い会恒例のコーナーです。パング組は「おぼけなさんてないさ」のペープサート、桜組は「しまじろう音頭」梅組と松組は「エビカニクス」を皆で楽しく踊りました。コロナ禍により、本園でも様々な行事を分散して行ったり、時間を短縮したり、中には中止せざるを得ない行事もありましたが、幼児が楽しく充実した園生活を送れるよう、今できることを考え日々工夫して保育をしています。

信州佐久 春日温泉 自然体感リゾート 長野県佐久市春日 2258-1 **かすがの森**

ご予約はお電話にて 電話:0267-52-2111 宿泊料金・プランはホームページをご覧ください。 http://www.kasuganomori.com/

周辺観光のご案内 **荒船山** (あらふねやま) 所要時間:かすがの森から約60分(約35km)

群馬県の南西部に位置する妙義荒船佐久国定公園の名峰で、下仁田町、南牧村、長野県佐久市にまたがります。荒海に浮かぶ不沈航空母艦のような荒船山は、古代人も崇拝した山として知られ、どこから見ても分かる特異な山容で、ファンも多くいます。長い間の浸食によって、山頂にメサ状の台地が誕生したと言われてい



写真提供:佐久市観光協会

令和4年度 大学院(春学期入学) 入試日程【通学課程】

Table with columns: 日程区分, 願書受付期間, 入試日. Rows include B日程*1, B日程*2, C日程.

B日程*1:臨床心理学研究科を除く B日程*2:臨床心理学研究科のみ

Table with columns: 日程区分, 願書受付期間, 入試日. Rows include B日程*1, B日程*2, C日程.

B日程*1:臨床心理学研究科を除く B日程*2:臨床心理学研究科のみ

Table with columns: 日程区分, 願書受付期間, 入試日. Rows include B日程*1, B日程*2, C日程.

B日程*1:臨床心理学研究科を除く B日程*2:臨床心理学研究科のみ

Table with columns: 日程区分, 願書受付期間, 入試日. Rows include B日程, C日程.

令和4年度 入試日程

聖徳大学(女子)/聖徳大学短期大学部(女子)〈総合型選抜〉

Table with columns: 入試区分, 出願期間, 入試日. Rows include B日程, C日程, D日程, E日程.

※看護学部は実施しない

〈学校推薦型選抜〉

Table with columns: 入試区分, 日程, 願書受付期間, 入試日. Rows include 内部推薦, 公募制, 同窓会・後援会推薦入試, サテライト試験場 指定校制, サテライト試験場 公募制.

※1:看護学部、音楽学部を除く ※2:看護学部を除く

〈社会人入試・アスリート入試・帰国子女入試・留学生入試〉

Table with columns: 入試区分, 日程, 願書受付期間, 入試日. Rows include 社会人特別入試, アスリート・セカンドキャリア支援特別奨学推薦入試, アスリート・サポート特別奨学推薦入試, 帰国子女特別入試, 私立留学生特別入試, 私立留学生特別奨学入試.

※看護学部は、社会人特別入試A日程・B日程のみ実施する

〈編入学・専攻科入試〉

Table with columns: 入試区分, 日程, 願書受付期間, 入試日. Rows include 指定校推薦入試, 協定校推薦入試, アスリート・セカンドキャリア支援特別奨学推薦入試, 一般入試, 内部推薦入試.

Table with columns: 入試区分, 日程, 願書受付期間, 入試日. Rows include 一般入試, 内部推薦入試.

〈一般選抜〉

Table with columns: 入試区分, 日程, 願書受付期間, 入試日. Rows include 一般選抜, 大学入学共通テスト利用選抜, 実技特別選抜入試.

〈専門学校(女子)(AO入試)〉

Table with columns: 入試区分, 日程, エントリー受付期間, 試験日. Rows include AO入試.

〈推薦入試・特別入試〉

Table with columns: 入試区分, 日程, エントリー受付期間, 試験日. Rows include 公募推薦入試, 保育所・幼稚園園長推薦入試, 同窓会推薦入試, 大学生・短大生(含専修学校)特別入試, ダブルスクール特別入試, 社会人特別入試.

〈指定校推薦〉

Table with columns: 入試区分, 日程, エントリー受付期間, 試験日. Rows include 指定校推薦入試.

〈一般入試〉

Table with columns: 入試区分, 日程, エントリー受付期間, 試験日. Rows include 一般入試.

光英VERITAS中学校・高等学校(共学)

Table with columns: 対象, 入試区分, 願書受付期間, 入試日. Rows include 第一志望入試, 第一回入試, VERITAS理数特待選抜入試, 第二回入試, VERITAS英語入試, 特待選抜入試, 第三回入試, 前期入試I, 前期入試II.

聖徳大学附属取手聖徳女子中学校・高等学校

Table with columns: 対象, 入試区分, 願書受付期間, 入試日. Rows include 一般推薦, 探究型推薦, 陸上推薦, 吹奏楽推薦, 一般入試併願推薦型入試, 兼 学力特待選考・特別進学コース選考(Ⅰ)(Ⅱ), 帰国子女入試.

聖徳大学附属小学校(共学)

Table with columns: 入試区分, 願書受付期間, 入試日. Rows include 専願入試I期入試, II期入試, III期入試, IV期入試編入(1学期~).

聖徳大学附属幼稚園・附属第二幼稚園・附属成田幼稚園・附属浦安幼稚園

Table with columns: 園名, 選考, 願書受付, 選考日. Rows include 附幼, 第二幼, 成田幼, 浦安幼.

聖徳大学三田幼稚園・八王子幼稚園・多摩幼稚園

Table with columns: 園名, 選考, 願書受付, 選考日. Rows include 三田幼, 八王子幼, 多摩幼.

★詳細は、各校・各園の募集要項でご確認ください。

学校説明会関係行事のご案内 (令和3年12月までの予定を掲載)

※詳細につきましては、各校にお問い合わせください。

聖徳大学(女子)・聖徳大学短期大学部(女子) ●お問い合わせ:0120-66-5531(直通)

○オープンキャンパス(予約制) ▶10月10日[日] ▶11月21日[日] 来校型 10:30~12:30 オンライン型 13:00~

通信教育部(大学院・大学・短期大学部 共学) ●お問い合わせ:047-365-1200(直通)

秋学期生出願締め切り迫る! この秋からスタートするラストチャンス!

聖徳大学 通信教育部 児童学部 児童学科 心理・福祉学部 心理学 社会福祉学科 文学部 文学科 聖徳大学短期大学部 通信教育部 保育科 聖徳大学大学院 通信教育課程 児童学研究科 児童学専攻 [博士前期課程/博士後期課程] (大学・短大) 秋学期生出願受付について 出願書類の受付は、期間中は随時行っています。 ●願書受付期間 ~10月30日(土)【必着】 ●選考方法 書類選考のうえ入学を許可します。 ※聖徳大学大学院通信教育課程秋学期生の受付は終了しました。 令和4年度春学期入学学生の募集要項は、11月より配布予定です。

聖徳大学幼児教育専門学校(女子) ●お問い合わせ:03-5476-8811(代)

○オープンキャンパス 第13回▶10月9日[土] 14:00~16:00 第14回▶11月20日[土] 14:00~16:00 第15回▶12月18日[土] 14:00~16:00 ○個別相談会 ▶10月23日[土] 13:00~16:00 ▶11月3日[水・祝] (文化祭同時開催) ▶11月25日[木] 17:00~19:00 ▶12月4日[土] 13:00~16:00

読者の声 ご意見・ご感想の宛て先

学園広報紙聖徳フラッシュをお読みいただきありがとうございます。 今後も内容の充実に向けてまいりますので、ぜひ皆さまのご意見・ご感想をお寄せください。 (郵送) 〒271-8555 千葉県松戸市岩瀬550 東京聖徳学園「聖徳フラッシュ」係まで (インターネット) https://www.seitoku.ac.jp/gakuen/toiwase/frmpub

学校法人 東京聖徳学園 聖徳フラッシュ 第116号 発行人/川並弘純 編集/総務課 〒108-0073 東京都港区三田3-4-28 TEL.03-5476-8811(代) 21.10.1 ret (14.25)

光英VERITAS中学校・高等学校(共学) ●お問い合わせ:0800-800-8442(入試広報室直通)

○学校説明会 中学校▶11月27日[土] 9:30~11:30 ※小学3・4・5年生対象

○入試説明会 中学校▶10月16日[土] 9:30~11:30 ▶11月6日[土] 9:30~11:30 ▶12月11日[土] 9:30~11:30 高等学校▶10月30日[土] 9:30~11:30 ▶11月13日[土] 9:30~11:30 ▶12月4日[土] 9:30~11:30

○個別相談会 中学校▶11月13日[土] 9:30~11:30 ▶11月27日[土] 9:30~11:30 ▶12月25日[土] 9:30~11:30 ▶12月26日[日] 9:30~11:30 高等学校▶11月6日[土] 9:30~11:30 ▶11月27日[土] 9:30~11:30 ▶12月25日[土] 9:30~11:30 ▶12月26日[日] 9:30~11:30

○学習塾対象説明会 中学校▶10月6日[水] 10:00~11:20 高等学校▶10月6日[水] 10:30~12:00

聖徳大学附属取手聖徳女子高等学校 ●お問い合わせ:0297-83-8111(代)

○入試説明会 ▶10月17日[日] ▶10月30日[土] ▶11月13日[土] ▶11月20日[土] ▶11月27日[土] 聖徳祭同時開催 9:30~12:00 13:30~15:45 9:30~11:45 13:30~15:45 13:30~15:45

○秋のミニ入試説明会 ▶10月9日[土] 9:30~11:30 ▶10月23日[土] 9:30~11:30 ○吹奏楽コース受験対策説明会 ▶10月10日[日] 9:30~12:00

聖徳大学附属小学校(共学) ●お問い合わせ:047-392-3111(代)

○入試説明会 ▶10月30日[土] 10:00~11:30 ※15組/保護者2名まで 保護者のみの参加もできます。(3組まで)

セイトク®派遣会社だから安心 派遣登録募集中!! 幼稚園教諭、保育士、一般事務 お気軽にご連絡ください セイワコーポレーション 東京都港区虎ノ門1-1-20 0120-525-126 般13-300726 13-ユ-300913

新型コロナウイルス感染症(COVID-19)の感染拡大が懸念されています。 本紙に掲載しているイベント・行事については、今後中止・延期になる場合があります。 事前に各学校や園にお問い合わせをお願いします。